

“नियमित बचत गर्ने बानी बसालौ”

द.नं. २०५२/०५३-३०

सुनगाभा बचत तथा ऋण सहकारी संस्था लि.  
इलाम ।



आ.व. २०७६/०७७ देखि आ.व. २०७९/०८० सम्मको  
चार वर्षे रणनीतिक व्यवसायीक योजना  
(4 Years Strategic Business Plan)

पान: ३०३८३६९२२



आयोजक: सुनगाभा बचत तथा ऋण सहकारी संस्था लि., इलाम

मिति: २०७६ साल जेष्ठ ६ देखि ८ सम्म ।

स्थान: जिल्ला समन्वय समितिको सभाहल, इलाम ।

## विषय-सूची

विषय	पेज नं.
१. संस्थाको परिचय	१
१.१ सहकारीको पृष्ठभूमि	२
१.२ संस्था तथा व्यवसायको संक्षिप्त चिनारी	२-३
१.३ सुशासन तथा व्यवस्थापकीय संरचना	३-४
२. संस्थाको दुरदृष्टि:	४
३. संस्थाको ध्येय	४
४. संस्थाको लक्ष्य	४
५. संस्थाको उद्देश्य	५
६. ग्रहक तथा बजार विश्लेषण	५-६
७. सहकारीको सात सिद्धान्त अनुरूप विश्लेषण	७-८
८. संस्थागत अवस्था विश्लेषण	८-१२
६.१. आन्तरिक अवस्था विश्लेषण	१३-१४
६.२. बाह्य अवस्था विश्लेषण	१५-१७
९. सरोकारवालाहरुको विश्लेषण	१८-१९
१०. रणनीतिक योजना	२०-२७
१०.१ संस्थाको वृद्धि तथा सक्षमता	२८
(क) कारोबारमा वृद्धि	२९
(ख) ऋण सम्पत्तिको गुणस्तर	३०
१०.२ सेवाका प्रकारहरुमा विविधिकरण	३१
(क) बचत सेवा	३२
(ख) ऋण सेवा	३३
१०.३ उच्च प्रभावकारीता	३४
१०.४ संस्थागत क्षमता विकास	३५-३८
११. कार्यान्वयन योजना	३९
१२. वित्तीय योजना	४०
तालिका नं. १ स्थिर सम्पत्तिको विवरण	४०
तालिका नं. २ कार्यक्रम बिस्तार योजना	४०
तालिका नं. ३ कर्मचारी दरबन्दी, बार्षिक तलबमान र तलब खर्च	४१
तालिका नं. ४ बचत कार्यक्रम	४२
तालिका नं. ५ व्याजदर निर्धारण	४३
तालिका नं. ६ शेयर पुँजि वृद्धि योजना	४४
तालिका नं. ७ ऋण प्रवाह	४४
तालिका नं. ८ बाह्य ऋण कारोवार	४४
तालिका नं. ९ प्रक्षेपित आम्दानी र खर्च बिबरण	४५
तालिका नं. १० नगद प्रवाह बिबरण	४५
तालिका नं. ११ लगानिको प्रतिफल र पार विन्दु	४५
तालिका नं. ११ प्रक्षेपित स्थिति विवरण पत्र (बासलात)	४५
१२. सहभागिहरुको विवरण	४६
१३. आवश्यक अनुसूचिहरुको विवरण	४६-४७

## १. परिचय

### १.१ सहकारीको पृष्ठभूमि

सुनगाभा बचत तथा ऋण सहकारी संस्था लि., प्रदेश नं.१ मातहतको इलाम जिल्ला सदरमुकाम इलाम नगरपालिका वडा नं. ७, इलाम मा अवस्थित सहकारी संस्था हो । स्थानिय बासिन्दाहरूले आर्जन गरेको आयबाट थोरै भएपनि नियमित रूपले बचत जम्मा गर्ने बानीको विकास तथा समुदायबीच स्वावलम्बन पारस्परिक सहयोगको विकास गरी आर्थिक रूपमा सवल बनाउने उद्देश्यका साथ साप नेपाल sap nepal को दिर्घकालिन साभेदारी कार्यक्रम अर्न्तगत बचत कार्यक्रमलाई अगाडी बढाउने उद्देश्यले तत्कालिन सुनगाभा क्लबका कोषाध्यक्षलाई प्रशिक्षणमा पठाइयो । प्रशिक्षणबाट फर्किए पश्चात पेश गरिएको प्रतिवेदन अनुसार बचत कार्यक्रम संचालन गर्ने निर्णय गरियो । तत्कालिन सुनगाभा क्लबका अध्यक्ष कृष्ण श्रेष्ठको अध्यक्षतामा संस्थाका पदाधिकारीहरूको बैठक २०५२ भाद्र ३ गते बस्यो । उक्त बैठकले बचत तथा ऋण सहकारीको गठन गर्ने निर्णय सहित दिनेश काफ्लेको संयोजकत्वमा समिति गठन गर्ने निर्णय गर्‍यो । उक्त समितिलाई सहकारी संस्था गठन गर्न आवश्यक कार्य सम्पन्न गर्न सम्पूर्ण अधिकार दिइयो । उक्त समितिले आवश्यक तयारी पुरा गरेर सहकारी ऐन २०४८ अनुसार २०५२ भाद्र १६ गते प्रारम्भिक भेला सम्पन्न गर्‍यो । उक्त भेलाले दिनेश काफ्लेको संयोजकत्वमा तदर्थ समिति गठन गरी आवश्यक निर्णय गर्‍यो । दर्ता प्रकृयाको आवश्यक तयारी पुरा भएपछि तत्कालिन जिल्ला सहकारी कार्यालयमा आवेदन गरीयो र २०५२ पुस १८ गते सुनगाभा बचत तथा ऋण सहकारी संस्था लि.इलाम नामको संस्था विधिवत दर्ता भएपछि यसले आफ्नो कार्य प्रारम्भ गर्‍यो । संस्था स्थापना पश्चात प्राविधिक कारणबस यो संस्था केही समय निष्कृय रहन गयो । २०६० साल असार ७ गते सम्पन्न साधारण सभाले नयाँ कार्य समितिको चयन गरेपछि यसले पुनः आफ्नो सकृयतालाई बढाउँदै लग्यो र आजको रूपमा आई पुग्न सफल भयो ।

इलाम नगरपालिकाको साविकको १ र २ नम्बर वडाहरूलाई केन्द्र विन्दु बनाई संस्थाले विगतवाट नै बचतका विभिन्न प्रकारहरूबाट बचत संकलन सहित माग वमोजिम ऋण परिचालन गर्ने कार्यलाई निरन्तरता दिदै आई रहेकोमा आगामि दिनमा हालको नगरको संरचनागत अवस्था र कार्यक्षेत्रलाई ध्यानमा राखि क्रमिक रूपमा यस इलाम नगरपालिकाका १२ वटै वडाहरूमा सेवा विस्तार गराईने छ । वि.सं. २०६८ सालको जनगणनाको आधारमा हाल थप भएका वडा र क्षेत्रफललाई गणना गर्दा इलाम नगरपालिकाको कुल क्षेत्रफल १७३।३२ वर्ग कि.मि., कुल घर धुरी संख्या, ११,४३९, कुल जनसंख्या ४८,५३६, कुल महिलाको संख्या २५,०७५ र कुल वडा संख्या १२ वटा रहेका छन् ।

यस सहकारीले संस्थाको रणनितिक तथा व्यवसायीक योजना तय गर्ने भनि निर्णय गरेअनुसार संस्थाको आयोजनामा चार बर्षिय रणनितिक तथा व्यवसायीक योजना तयार गर्नको लागि मिति २०७६ साल जेष्ठ ६ देखि ८ गते सम्म संस्थाका पदाधिकारी, लेखा सुपरिवेक्षण समितिका पदाधिकारि, कर्मचारी र केहि शेयर सदस्यको उपस्थितिमा कार्यशाला गरेको थियो । सहकारी संस्थाहरूको संस्थागत उद्देश्य पुरा गर्नका लागि संस्थाको नियन्त्रणमा रहेको र संस्थाले परिचालन गर्न सक्ने स्रोत, साधनका आधारमा संस्थालाई व्यवस्थित दिगो रूपमा संचालन गर्नका लागि सहकारीका विभिन्न समिति, उप-समितिका पदाधिकारीहरू, कर्मचारी, शेयर सदस्यहरू बीचको आपसी छलफल पश्चात यो योजना तयार गरिएको हो ।

विभिन्न आयोजना, उद्योग धन्दा, व्यवसायहरू र संघ संस्थाहरू पनि असफल हुनाका कारण मध्ये तिनहरूको व्यवस्थित संचालन गर्न आवश्यक योजना नहुनु पनि हो । अझ बचत तथा ऋण सहकारीहरूको मूख व्यवसाय भन्नु नै आर्थिक कारोबार भएकाले पनि विनायोजनाको आर्थिक कारोबार सहकारीको पक्षमा हुन्छ भनेर कल्पना समेत गर्न अप्ठ्यारो महशुस हुने भएकोले समेत योजना तयार गरि कार्यन्वयन गर्ने अठोट गरिएको हो । सहकारीले संस्थाले स्थानीय स्तरमा छरिएर रहेको रकमलाई कहाँबाट के कसरी संकलन गर्ने कसरी परिचालन गर्ने भन्ने कुरा लिखित रूपमै स्पष्ट नभएसम्म संस्था डुब्ने संभावना समेत रहन्छ । तसर्थ संस्थामा भविश्यमा हुन सक्ने जोखिमहरूको न्यूनीकरण गर्न सक्तियोस भन्नाका खातिर यो योजनाले सहकारी व्यवसायको उचित व्यवस्थापन, दुरदर्शी निर्णय प्रकृयालाई सहयोग पुऱ्याउने आशा एवं विश्वास लिई सहकारी संचालनमा चाहिने विभिन्न तत्वहरू बीचको अन्तर सम्बन्धहरूका बारेमा मार्गदर्शकको रूपमा यो चारवर्षिय रणनितिक तथा व्यवसायिक योजनाको तयार गरिएको छ ।

## १.२ संस्था तथा व्यवसायको संक्षिप्त चिनारी:

यस सुनगाभा बचत तथा ऋण सहकारी संस्था लि. इलाम नगरपालिका इलाम भित्र रहेको छ । साविकको संरचना अनुसार इलाम नगरपालिकाका ९ वटा वडाहरूमा यस्को कार्य क्षेत्र रहेता पनि हालको संरचना गत हिसवमा इलाम नगरपालिका १२ वटा वडाहरू रहेता पनि संस्थाले हालका दिन सम्म साविक वमोजिम सेवा विस्तार गरिरहेको छ । आगामि दिनमा नगरपालिकाको १२ वटै वडाहरूमा संस्थाले क्रमिक रूपमा आफ्नो सेवा विस्तार गर्दै सेवामा समेत विविधिकरण गर्ने छ । यस क्षेत्रका महिला तथा बिपन्न बर्गका समुदायहरूलाई आफूले आर्जन गरको आयबाट नियमित रूपले बचत गर्ने बानी बसाल्न प्रेरित गरि संकलन गरिएको तथा स्थानिय समुदायमा रहेका मध्यम तथा निम्न आर्थिक जिवनस्तर भएका शेयर सदस्यहरूको आय आर्जनमा सहयोग पुऱ्याउन यस सहकारीको माध्यमबाट विभिन्न प्रयासहरू गरिएको छ । यस सहकारीले संस्थामा संकलन भएको तरल रकम शेयर सदस्यहरूलाई घरेलु सीपमलक र आयमूलक कार्यका लागि सहूलियत ब्याजदरमा ऋण प्रवाह गरेर सदस्यहरूको आर्थिक तथा सामाजिक अवस्थामा सुधार ल्याउने अभिप्रयका साथ निरन्तर रूपमा अगाडि बडिरहेको छ । यस सहकारीको प्रमुख उद्देश्य भनेको सदस्यहरू माझ छरिएर रहेको पूँजी संकलन गरी बचत गर्ने बानीको विकास गर्दै संकलित पूँजी सदस्यहरू माझमा नै विभिन्न साना उद्योग, आयमूलक, व्यापार र व्यवसाय तथा अन्य कार्यमा ऋण परिचालन गर्नु हो । संस्थाले प्रत्यक्ष वा अप्रत्यक्ष रूपमा निम्न आय भएका सदस्यहरूलाई बचत गर्न सिकाउदछ, जसले गर्दा वर्तमानमा गरेको थोरै बचतले भविष्यमा पर्ने आर्थिक संकटहरूको समाधान गर्न मद्दत पुग्दछ ।

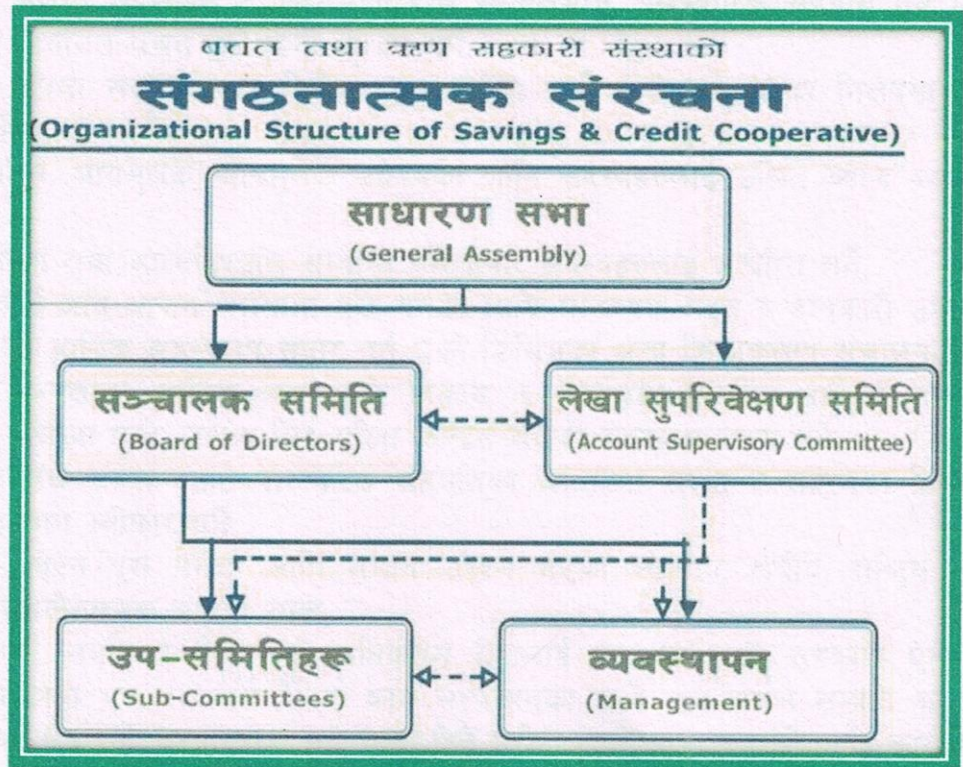
यो रणनीतिक तथा ब्यवसायिक योजना २०७६ साल श्रावण १ देखि २०८० साल आषाढ मसान्त सम्म कार्यन्वयनमा ल्याइने छ भने अर्को रणनीतिक तथा ब्यवसायिक योजना तयार गर्नु पर्ने ठहर भएमा यो योजनाको अवधि समप्त हुने मिति भन्दा कमिमा १५ दिन अगावै अर्को योजना तयार गरिने छ । प्राकृतिक तथा स्थानीय स्रोत र साधनहरूको उचित व्यवस्थापन माफत यस संस्थाका शेयर सदस्यहरू सँगै अन्य समुदायका मानिसहरूको आर्थिक विकासमा प्रेरित गर्न, दिगो आर्थिक विकासको सम्बन्धमा योजना निर्माण एवमं कार्यान्वयनमा महत्वपूर्ण भूमिका निर्वाह गर्न सक्नुका साथै सकारात्मक एवम रचनात्मक परिवर्तनको प्रभावशाली संवाहक हुने भन्ने मान्यता स्थापित गर्न तथा समाज विकासका क्रममा सहकारीका सदस्यहरूको क्षमतामा अभिवृद्धि गर्न महिला सहभागिता र विकासलाई साभेदारीका माध्यमबाट सामाजिक तथा आर्थिक समृद्धि गर्ने उद्देश्यले यो प्रारम्भिक रणनीतिक योजना तयार पारिएको छ ।

## १.३ सुशासन तथा ब्यवस्थापकीय संरचना

सुनगाभा बचत तथा ऋण सहकारी संस्था लि. खास गरी स्थानीय समुदायमा अन्जानमा भई रहेको फजुल खर्चहरूको न्युनिकरण गर्ने उद्देश्य अनुसार मासिक वा दैनिक बचत गर्ने वानिको विकस संग संगै समुदयमा गर्न सकिने आय,आर्जनका क्रियाकलावहरू संचालन विशेषतः लघु उद्यम,ब्यवसाय सम्बन्धितका क्रियाकलावहरू सदस्यहरूको आवश्यकता हेरि थप आर्जन बडाउन प्रेरित गर्न समेत यस सहकारी संस्थाले महत्वपूर्ण भुमिका खेल्ने छ । सहकारी संस्थाको सम्पूर्ण नीति नियमहरू तय गर्न तथा सबै किसिमका निर्णयहरू गर्न सक्ने निकाय साधारण सभा रहेको विदिदै छ । यद्यपी साधारण सभाबाट निर्वाचित कार्यसमितिले सबै कारोबार एव गतिविधिहरूको निरीक्षण गर्ने भए पनि त्यसको पनि निरीक्षण अन्य समिति र उप-समितिहरू जस्तै लेखा समिति, ऋण उप-समिति लगायतको समितिहरूले पनि कार्यसमिति एव कर्मचारीहरूले प्रदान गर्ने सेवा एवं गतिविधिहरूको निरीक्षण गर्ने गर्दछन् । साथसाथै कार्यसमितिले साधारण सभाको कार्ययोजना एव बजेटको अनुमोदनको आधारमा विभिन्न कार्यक्रमहरू तय गर्ने परिपाटी यस सहकारीको रहेको छ । यो योजना सहकारीको आर्थिक कारोबारको वर्तमान स्थिति तथा भविष्यको योजना दर्शाउने एक ऐना को रूपमा रहि संस्थाको लागि सधै मार्गनिर्देश गर्ने एक निर्देशिकाको रूपमा रहनेछ । सहकारी संस्थाको विषयगत उद्देश्य अनुसार संस्थाले ओगटेको कार्यक्षेत्र भित्र उद्यमशीलताको विकास तथा बजारीकरण लगायत सामाजिक आवश्यकता सम्बन्धि विभिन्न कार्यक्रमहरू तय गर्न सदस्यहरूको सहभागिता एवं हितलाई प्रमुख प्राथमिकता दिइएको छ । सहकारी संस्थाको दैनिक कारोबार तथा गतिविधिहरू गर्नेक्रममा कार्यसमिति, उपसमितिहरू तथा कार्यरत कर्मचारीहरूले भए गरेका कामहरूको

बारेमा सदस्यहरूलाई सूचित गर्ने तथा सदस्यहरूबाट प्राप्त सुझाव एव पृष्ठपोषण र गुनासोहरूलाई सम्बन्धि समिति तथा कार्यालयमा जानकारी दिने गरिएको छ ।

● **संस्था संचालनको संरचना :**



**२. दूरदृष्टि (Vision)**

“समुदायमा आधारित दिगो, भरपर्दो, सक्षम तथा सदस्यहरूको सम्पूर्ण बित्तिय आवश्यकता पुरा गर्ने उत्कृष्ट सहकारी संस्था” ।

**३. ध्येय (Mission)**

सक्षम, सवल र सिद्धान्त अनुरूप सदस्यहरूको आर्थिक, सामाजिक तथा सुशासन युक्त, प्रविधीमैत्री र प्रतिस्पर्धी बित्तिय सहकारी संस्था ।

**४. लक्ष्य (Goal)**

- आगामी चार वर्षको अन्तमा सेवा तथा सदस्यहरूको वृद्धि गरि सक्षम र सवल संस्था बनाउने ।
- निती, विधी र प्रविधीहरूलाई समयानुकुल परिमार्जन र परिस्कृत गर्ने गराउने ।
- सदस्य तथा संस्थाको हितमा रही अन्य बित्तिय क्षेत्रहरूसंग समन्वय र सहकार्य गर्ने ।
- सदस्यहरूको हितकारी कार्यको लागि समन्ता र समता अनुरूप राहात तथा आय आर्जनका कार्यहरू संचालन गराउने ।

## ५. उद्देश्य (Objectives)

सदस्यहरुको समाजिक आर्थिक र सांस्कृतिक हितलाई ध्यानमा राखि देहायमा उल्लेख भए बमोजिमका काम कार्यवाही गर्ने संस्थाको उद्देश्य रहनेछ।

- क) संस्थामा संलग्न सदस्यहरु र जनसमुदायबीच स्वावलम्बन, पारस्परिक सहयोग एवं मितव्ययिताको अभिवृद्धि गरि नियमित बचत गर्ने बानी प्रवर्द्धन गर्ने,
- ख) नियमित रुपमा सदस्यहरुबाट निक्षेप प्राप्त गर्नुका साथै उनीहरुले गरेका निक्षेपमा प्रतिस्पर्धात्मक दरमा व्याज दिने,
- ग) उत्पादनशील, आयमुलक, सीपमुलक उद्देश्यका लागि सदस्यहरुलाई उचित व्याज दरमा ऋण प्रदान गर्ने,
- घ) आत्मनिर्भरता तथा आत्मविश्वास सम्बन्धि धारणावारे सदस्यहरुलाई उत्प्रेरित गर्ने,
- ङ) सदस्यहरुलाई आय आर्जन क्षमतामा वृद्धि गर्नका लागि आवश्यक मद्दत र जानकारी उपलब्ध गराउने,
- च) सदस्यहरुको आर्थिक अवस्थामा सुधार गर्न सक्ने किसिमका अन्य क्रियाकलाप संचालन गर्ने,
- छ) साधारण जनताका आर्थिक अवस्थाको विकास र प्रवर्द्धनमा समर्पित राष्ट्रिय तथा अन्तराष्ट्रिय संगठनहरुको दाँजोमा पुग्ने, उद्देश्य लिई गठित केन्द्रिय संघको सदस्यता ग्रहण गर्ने,
- ज) दर्तावाला संघ संस्थाहरुबाट पारस्परिक सहमतिका आधारमा संस्था र सदस्यका हितमा प्राप्त हुने चन्दा तथा अनुदान स्वीकार गर्ने,
- झ) आफ्नो उद्देश्य पुरा गर्नका लागि समान उद्देश्य भएका स्थानीय, क्षेत्रीय, राष्ट्रिय र अन्तराष्ट्रिय संस्थाहरूसंग सहयोगात्मक भावना राख्ने,
- ञ) सदस्यहरुको संबृद्धि र विकासको अधिकतम हितलाई ध्यानमा राखी सहकारी ऐन, नियमहरु र विनियममा व्यवस्था भए बमोजिम दैनिक कार्य सन्चालनका साथै चल अचल सम्पति आर्जन गर्ने, क्रय विक्रय गर्ने विनिमय गर्ने, हस्तान्तरण गर्ने चन्दा दिने धरौटी राख्ने, बन्धक राख्ने आदि कार्य गर्ने,
- ट) सदस्यहरु तथा संस्थागत विकासका लागि आय आर्जन परियोजना सन्चालन गर्ने,
- ठ) समाजका कमजोर वर्ग र निम्न आय भएका व्यक्ति वा समुहको आर्थिक सामाजिक उत्थानमा सहयोग पुऱ्याउने,
- ड) अन्य संघ संस्थाबाट ऋण लिने र दिने।

## ५.१रणनीतिक उद्देश्यहरु:

- शेयर सदस्य २००० जना पुऱ्याउने।
- थप सेवाहरुमा विविधिकरण गर्ने।
- शेयर पूजी वृद्धि गरि ३ करोड बनाउने।
- आगामी ४ वर्षमा वासलात १६ करोड भन्दा माथि बनाउने।
- ऋणी सदस्य संख्या ८५० जना भन्दा माथि पुऱ्याउने।
- अन्य वित्तिय संस्थाहरूसंग सहकार्य र समन्वय गरी संस्थाको आर्थिक स्तर उकास्ने।
- नीति, विधी र प्रविधी मैत्री संस्थाको रुपमा बिकास गर्ने।
- आन्तरिक कोष वृद्धि गर्ने।
- सदस्यहरुलाई उद्यमशीलताको तालिम सुरुवात गरी कृषि, पशुपालन व्यवसायमा वृद्धि गर्ने
- व्याज दरको फरक दर न्युनतम ५।२ प्रतिशत कायम गर्ने।
- भाखा नाघेको ऋण ५ प्रतिशत भन्दा कम गर्ने।

## ६. संस्थाको बजार तथा ग्राहक विश्लेषण

इलाम नगरपालिकाको क्षेत्र भित्र प्रमुख खेति भनेको व्यवसायिक दुध उत्पादन र प्रशोधन, तरकारी खेती, पशुपालन, चिया खेति, स्थानिय फलफूलजन्य खेति, होटल व्यवसाय, किराना पसल, तथा अन्य व्यवसाय नै हुन । यस संस्थाको कार्य क्षेत्रमा पक्कि तथा कच्ची मोटरबाटोको सुविधा रहेको छ । कृषि तथा पशुज उपजको बजार इलाम सदरमुकामको बजार, विब्ल्याँटे बजार, नेपालटार बजार, भञ्ज्याङ्ग बजार आसपास क्षेत्रहरु हुन् । बजारको माग अनुसार यी उत्पादनको कमी भईरहेकाले व्यवस्थित कृषि, पशु तथा व्यवसायि उत्पादनमार्फत् व्यवसायिक सफलता प्राप्त गर्नसक्ने प्रशस्त संभावनाहरु छन् । संस्थाको लगानी कृषि तथा पशु क्षेत्रमा केन्द्रित गरी एकातिर कृषि र पशुक्षेत्रको व्यवसायिक विकास गर्नसकिने जसका माध्यमबाट सदस्यहरुको आय वृद्धि गरी जीविकोपार्जनमा सुधार ल्याउन सकिने अर्कोतिर संस्था पनि विनाजोखिम अगाडि जानसक्ने भएकाले संस्थाको लक्ष्य तथा परिकल्पना सम्म पुग्न सक्ने धेरै सम्भावनाहरु छन् । अहिलेको अवस्थामा आएर बजार कुनै वस्तु वा सेवाको मागको सन्दर्भमा लिइन्छ । जस्तै: सहकारीको हकमा बज भन्नाले कुनै पनि प्रकारको सेवाहरु (बचत सेवा र ऋण सेवा) को शेर सदस्यहरुको मागलाई जनाउँदछ, त्यसैले संस्थाले प्रवाह गर्न लागेको सेवाहरु समाजको त्यो शेर सदस्य, जसलाई त्यस सेवाको चाहना/आवश्यकता छ, त्यो सेवा लिने आर्थिक क्षमता पनि छ, साथै रकम तिर्नलाई तत्पर पनि छ भने मा त्यो शेर सदस्यहरुको समूह नै उक्त सेवाको निमित्त बजार हो भन्ने कुरालाई मननु गर्नु उपयुक्त हुन्छ । मिश्रीत जात जातीको बसोबास रहनुका साथै मध्यम र निम्नवर्गीय परिवारको अधिक बसोबास रहेको संस्थाले यस्तो वर्गलाई विशेष मननु गर्ने तर संस्थामा सदस्य हुन र संस्थाको सेवा पाउनबाट कसैलाई पूर्ण भेदभाव वा फरक गर्ने छैन । यस सुनगाभा बचत तथा ऋण सहकारी संस्था लि.को कार्यक्षेत्र इलाम नगरपालिका १२ वटै वडा हरु रहेका छुने भने सबै वडाहरुमा यस संस्थाले आगामि वर्षबाट क्रमिक रुपमा स वडा हरुमा संस्थाले सेवा विस्तार गर्ने छ ।

## ७. सहकारीको सिद्धान्त अनुरूप विश्लेषण:

एक  
स्वेच्छक तथा  
खुला सदस्यता ।

दुई  
सदस्यहरुद्वारा  
प्रजातान्त्रिक  
नियन्त्रण ।

- संस्थाले उपलब्ध गराउने सेवा उपयोग गर्न सदस्यहरु तयार हुने गरेको ।
- सदस्यले संस्थाको सदस्यता त्याग्न चाहेमा सदस्यता त्यागी अलग हुनसक्ने रहेको ।
- कृतिम छेकवार वा बन्देज लगाई सदस्य बन्नबाट वञ्चितकरणको अवस्था नरहेको ।
- निर्धारित योग्यता पुगेका कुनै पनि सदस्यलाई संस्थाको सदस्य बन्न सामाजिक, आर्थिक, जातीय विभेद नरहेको ।
- सदस्यको हैसियतले बहन गर्नु पर्ने जिम्मेवारी बहन गर्न स्वीकार गर्ने गरेको ।

- संस्थाका सबै सदस्यहरु संलग्न हुन पाउने साधारण सभाद्वारा संस्थाको निति निर्माण गरिने गरेको ।
- सहकारीमा साधारण सभा नै सर्वोच्च अंग हुने हुँदा यसले कार्यपालिका र न्यायपालिकाको भुमिका निर्वाह गर्ने गरेको ।
- सदस्यहरु भध्ये वाटै साधारण सभाबाट निर्वाचित प्रतिनिधिहरुद्वारा सहकारीलाई आर्थिक कारोबार तथा व्यवसाय गर्ने माध्यमको रुपमा स्वीकार गर्ने गरेको ।

तीन

सदस्यका आर्थिक  
सहभागिता ।

-प्रति शेयर समान मुल्य र एउटा शेयर तथा एक भन्दा बढि शेयर लिने सदस्यको कानूनी हैसियत र स्तर बराबर रहेको ।

-संस्थाले लाभ प्राप्त गरेमा सीमित लाभ वितरण गर्ने गरेको ।

-सदस्यले गरेको कारोवारको आधारमा संरक्षित पुंजी कोषवाट प्रतिफल दिइने गरेको ।

चार

स्वतन्त्रता र  
स्वतन्त्रता ।

-संस्था वाह्य नियन्त्रण एवं हस्तक्षेपवाट मुक्त रहेको ।

-सदस्यहरुद्वारा स्वयं(आन्तरिक) नियन्त्रण र सन्तुलनको व्यवस्था अर्थात संस्थामा हिनामिना तथा अन्य गलत कार्यहरु भए सदस्यहरु स्वयं जिम्मेवार हुने व्यवस्था ।

-संस्थाले अन्य व्यक्ति,संस्था वा सरकार सवै सँग निश्चित शर्त तथा सम्भौताका आधारमा कार्य गर्न चाहिने विनियम आफै बनाउने गरेको ।

पाँच

शिक्षा, तालिम र  
सूचना ।

-संस्थाले सदस्यहरुलाई आवश्यकता अनुसार सहकारी शिक्षा,ब्यवसायिक सीप विकास तालिम,उप समितिहरुको क्षमता विकास तथा जनशक्तिको बृति विकास तालिमको परिबन्ध समेत भविष्यमा तय गर्ने लक्ष्य रहेको ।

-संस्था भित्र र बाहिर सूचना प्रणालीको विकास तथा यूग अनुसारको सूचना प्रणालीको व्यवस्था गर्दै लगिने ।

छ

सहकारी संस्था  
बीच अन्तर-  
सहयोग ।

-अन्तर सहकार्यको माध्यमबाट अन्य क्षेत्रसँग सेवामा प्रतिष्पर्धा गर्ने क्षमताको विकास गर्ने गरेको ।

-स्थानिय सहकारी संघ,जिल्ला सहकारी संघ,केन्द्रिय संघहरु तथा राष्ट्रिय सहकारी संघ हुँदै अन्तराष्ट्रिय सहकारी महासंघको अन्तर सम्बन्धबाट ब्यवसायिक क्रियाकलापको दायरा विस्तार गर्दै लगिने लक्ष्य तय गरेको ।

सात

समुदायप्रति  
चासो ।

-समुदायप्रतिको सेवामुलक भावले संस्थामा सकारात्मक प्रभाव रहेको ।

-आर्थिक,सामाजिक,सांस्कृतिक,धार्मिक आदि क्रियाकलापहरुमा सहकारीको सहयोग बढाउँदै लगिने लक्ष्य तय गरिएको ।



## = संस्थागत अवस्था विश्लेषण :

### = १ आन्तरिक अवस्थाको विश्लेषण

सबल पक्षहरू	सूधार गर्नुपर्ने पक्षहरू
<p><u>सांगठानिक संरचना</u></p> <ul style="list-style-type: none"> <li>• नियमित वार्षिक साधारण सभा हुने गरेको।</li> <li>• संचालक समिति, लेखा सुपरिवेक्षण समिति तथा आवश्यक अन्य उपसमितिहरू जस्तै: ऋण उप समिति, शिक्षा उपसमिति धिति मुल्यांकन उपसमिति आदि गठन भएको ।</li> <li>• कर्मचारी ४ जना भएको ।</li> <li>• शेयर सदस्य ७१९ जना भएको ।</li> </ul>	<ul style="list-style-type: none"> <li>• बजार/ग्रहाक व्यवस्थापन उपसमिति तथा बिमा उपसमिति गठन गर्नु पर्ने ।</li> <li>• शेयर सदस्य बृद्धि गर्नु पर्ने ।</li> </ul>
<p><u>बैठक तथा निर्णय प्रक्रिया</u></p> <ul style="list-style-type: none"> <li>• सर्वसम्मत निर्णय हुने गरेको ।</li> <li>• सञ्चालक समितिको बैठक नियमित मासिक रूपमा १२ वटा अनिवार्य र थप आवश्यकता अनुसार बस्ने गरेको ।</li> </ul>	<ul style="list-style-type: none"> <li>• अधिल्लो बैठक को समिक्षा गरि बैठक सुरु गर्नु पर्ने ।</li> <li>• बैठकमा आचार संहिता बनाउनु पर्ने ।</li> <li>• बैठकको निर्णय पढेर सुनाउने गर्नुपर्ने ।</li> <li>• निर्णय गरेका कुराहरू समयमा कार्यान्वयन भए नभएको अनुगमन गर्नुपर्ने ।</li> <li>• कार्य समिति, लेखा समिति र उपसमितिहरूको संयुक्त रूपमा कम्तिमा वर्षमा २ पटक बैठक गर्नु नै पर्ने ।</li> </ul>
<p><u>भौतिक अवस्था</u></p> <ul style="list-style-type: none"> <li>• कम्प्युटर २ थान र १ थान ल्यापटप रहेको ।</li> <li>• २ थान प्रिन्टर, क्यास काउन्ट मेशिन, दराज र आवश्यक टेबल कुर्सि भएको ।</li> </ul>	<ul style="list-style-type: none"> <li>• समय सापेक्षा संस्थावाट छिटो छरितो सेवा प्रदान गराउन सफ्टवेयर, ढुक्टी (भल्ट) आदिको व्यवस्था गर्दै जानु पर्ने ।</li> </ul>
<p><u>मानव संसाधन र विकास</u></p> <ul style="list-style-type: none"> <li>• कार्यसमिति, लेखा समिति र उप समिति बिच एकता रहेको ।</li> <li>• वार्षिक रूपमा वेला बखत सहकारी शिक्षा, वित्तिय साक्षरता, अर्गानिक खेति र उद्यमशिलता विकास जस्ता कार्यक्रमहरू सदस्यहरूलाई दिने गरेको ।</li> </ul>	<ul style="list-style-type: none"> <li>• वित्तिय साक्षरताको कक्षा थप सञ्चालन गर्नुपर्ने ।</li> <li>• मानव समसाधन विकास तर्फ समेत व्यवस्थापक र अन्य कर्मचारीहरूलाई समय सापेक्ष वृति विकासमा ध्यान दिनु पर्ने ।</li> <li>• संचालकहरूले शेयर सदस्यहरूलाई अधिकार र कर्तव्य प्रति सचेत गराउनु पर्ने ।</li> </ul>

<ul style="list-style-type: none"> <li>● सहकारी अध्ययन भ्रमण गर्न संस्थाले आवश्यकता महशुस गरेमा जाने गरेको ।</li> </ul>	<ul style="list-style-type: none"> <li>● संचालक तथा व्यवस्थापन नै समयसापेक्ष सुधार अपडेट गर्नु पर्ने</li> </ul>
<p><b>वार्षिक अवस्था र प्रक्रिया</b></p> <ul style="list-style-type: none"> <li>● मासिक बचत, ऐच्छिक बचत, दैनिक, विशेष, सुनौलो, बाल, संचय कोष बचत आदि रहेको ।</li> <li>● वार्षिक निति तथा कार्यक्रम अनुसार ऋण लगानि, बचत संकलन, ऋण असुलि आदि वारे सदस्यहरुलाई सभामार्फत प्रतिवेदन हस्तान्तरण र प्रस्तुतिबाट प्रष्टाउने गरेको ।</li> </ul>	<ul style="list-style-type: none"> <li>● बचत तथा शेयर पूजी रकममा वृद्धि गर्नुपर्ने ।</li> <li>● भाखा नाघेको रकम कम गर्दै लग्नुपर्ने ।</li> <li>● जगेडाकोष र संस्थागत कोषलाई दरिलो र व्यवस्थित गराउँदै लग्नु पर्ने ।</li> </ul>
<p><b>लेखा तथा कार्यालय व्यवस्थापन</b></p> <ul style="list-style-type: none"> <li>● लेखा तथा कार्यालय व्यवस्थापन तर्फ चार खाता तथा सहायक खाताहरु व्यवस्थित भएको ।</li> <li>● कर्मचारीको व्यवस्था भएको ।</li> <li>● कार्यालयको व्यवस्थापन भएको ।</li> <li>● आधुनिक प्रविधि कम्प्युटर तथा एक्सल सिटबाट हिसाब राख्ने गरेको ।</li> <li>● संस्थाले ऋण लगानीमा सानो आकारको ऋणलाई नगदबाट र ठुलो ऋण रकमलाई बैंकीङ्ग प्रक्रिया बाट मात्र गर्ने गरेको ।</li> </ul>	<ul style="list-style-type: none"> <li>● लेण्ड फोनको प्रयोग गर्दा लगसिटको व्यवस्था गरि दैनिक प्रमाणित गर्ने व्यवस्था हुनु पर्ने ।</li> <li>● सुचना पाटिमा दैनिकरूपमा उक्त दिनको बचत संकलन, शेयर संकलन, ऋण लगानि, ब्याज असुलि, ऋणको किस्ता वा ऋण असुलिको टेवल सेतो पाटिमा प्रष्ट सवैले देखिने गरि व्यवस्था गर्नु पर्ने ।</li> <li>● मासिक रूपमा आय र ब्यय विवरण तयार गर्ने ।</li> <li>● मासिक रूपमा हिसाव परिक्षण सुचि PEARLS को मापन र वासालात तयार गर्ने ।</li> </ul>
<ul style="list-style-type: none"> <li>● सेवाहरु</li> <li>● बचत सेवा : मासिक बचत, ऐच्छिक बचत, दैनिक, विशेष, सुनौलो, बाल, संचय कोष बचत आदि रहेको ।</li> <li>● सरल र सुलभ ब्याजदरमा ऋण लगानी गरिएको ।</li> <li>● शेयरको लाभांस वितरण र दशैँ मा फ्रेश खुद्रा नोट सदस्यहरुलाई संस्थाको क्षमता अनुसार सटहि को व्यवस्था गर्ने गरेको ।</li> <li>● रेमिट्यान्स, डिसहोम रिचार्ज, टेलिफोन र विधुत महशुल, सेलफोन रिचार्ज आदिको समेत सेवा संचालन गर्ने गरेको ।</li> </ul>	<ul style="list-style-type: none"> <li>● सवै कर्मचारीहरुले अतिरिक्त सेवाहरुबारे, रेमिट्यान्स आदिको अनिवार्य ज्ञान हासिल गर्नु पर्ने ।</li> <li>● ऋण प्रदान गरेपछि अनुगमन गर्नुपर्ने ।</li> </ul>
<p><b>निति, नियम</b></p> <ul style="list-style-type: none"> <li>● विनियम अनुसार बचत तथा ऋण निति तयार गरीएको ।</li> </ul>	<ul style="list-style-type: none"> <li>● आयमूलक काममा वढी प्राथमिकता आधारमा ऋण प्रदान गरिने व्यवस्था गर्नुपर्ने ।</li> <li>● सदस्यहरुको माग अनुसार संस्थाले अन्य</li> </ul>

<ul style="list-style-type: none"> <li>● प्रशासनिक नितिहरु रहेको ।</li> </ul>	<ul style="list-style-type: none"> <li>● वित्तिय संस्थासँग ऋण लिई सदस्यलाई ऋण लगानी गर्नुपर्ने ।</li> </ul>
<p><b>बचावदेहिता</b></p> <ul style="list-style-type: none"> <li>● केहि सञ्चालक समितिले केहि जिम्मेवारी पूरा गरेको ।</li> <li>● व्यवस्थापकले अनुभवले भ्याए सम्म लेखा तथा कार्यालय व्यवस्थापन गर्ने गरेको ।</li> </ul>	<ul style="list-style-type: none"> <li>● विनियम र निति अनुसार पदिय जिम्मेवारी सबैले अझ बढि बहन गर्नुपर्ने ।</li> <li>● शिक्षा उपसमिति, ऋण उपसमिति अझ सक्रिय हुनु पर्ने ।</li> <li>● व्यवस्थापकले थप क्षमता बढाई आफ्नो जिम्मेवारी थप बहन गर्नु पर्ने ।</li> </ul>
<p><b>सुचना प्रणाली</b></p> <ul style="list-style-type: none"> <li>● सुचना पाटी,पत्रचार, मोबाईल तथा एफ.एम.बाट सुचना दिने गरेको ।</li> </ul>	<ul style="list-style-type: none"> <li>● सुचनाको अनुगमन गर्नुपर्ने ।</li> <li>● स्पष्ट सुचना प्रवाह गर्नुपर्ने ।</li> </ul>
<p><b>सारदर्शिता</b></p> <ul style="list-style-type: none"> <li>● मासकि बैठकमा प्राप्ति तथा भुक्तानी तयार गरि कार्य समिति समक्ष पेश गर्ने गरेको ।</li> <li>● आन्तरिक लेखापरिक्षण गरी आर्थिक प्रतिवेदन तयार तथा प्रस्तुत गर्ने प्रयास गरेको ।</li> <li>● वार्षिक रुपमा लेखापरिक्षण गर्ने गरेको ।</li> <li>● साधारणसभामा शेयर सदस्यहरुलाई प्रतिवेदन तथा प्रस्तुति मार्फत संस्थाको आर्थिक तथा प्रगति प्रतिवेदबाट सुचित गर्ने गरेको ।</li> </ul>	<ul style="list-style-type: none"> <li>● कोही कसै सँगको आस्था,दवाब र प्रभावमा नपरि संस्थाको विनियम,निर्देशिका अनुरूप ऋण लगानि र असुलिलाई प्राथमिकिकरण गर्नु पर्ने ।</li> </ul>
<p><b>सम्पर्क समन्वय र सञ्जालिकरण</b></p> <p>न.पा. सहकारी युनिट,न.पा.कार्यपालिका, जिल्ला कृषि बचत तथा ऋण स.संघ, जिल्ला सहकारी संघ,नेफ्सकुन आदि संग समन्वय भएको ।</p>	<ul style="list-style-type: none"> <li>● समन्वय, सम्पर्क र सञ्जालिकरणलाई थप बृद्धि गर्न संस्थालाई जिल्ला घरेलु, जिल्ला कृषि,जिल्ला पशुकार्यालय,जनस्वास्थ्य कार्यालय, आवश्यक प्रादेशिक कार्यालयहरु,राष्ट्रिय सहकारी बोर्ड,मन्त्रालय आदि ।</li> </ul>

## ८२ बाहिरी अवस्था विश्लेषण:

अवसर	बाधा/चुनौती
<p>१. साभेदार \सहयोगी संस्थाहरू</p> <ul style="list-style-type: none"> <li>संस्थागत क्षमता विकासका लागि तालिमहरूको अवसरहरू प्राप्त हुनु ।</li> <li>वित्तिय साक्षरता तालिमहरू</li> <li>सहकारी व्यवस्थापन सम्बन्धि सुभाब सल्लाह पाएको</li> </ul> <p>सहयोगी संस्थाहरू (नेस्कुन,सहकारी विकास बैक,जिल्ला संघ आदि )</p>	<ul style="list-style-type: none"> <li>साभेदार तथा सहयोगी संस्थाहरू संगको परनिर्भरता घटाउदै आफ्नै संस्थामा जनशक्तिहरू तयार गर्दै जानुपर्ने ।</li> </ul>
<p>२. कानूनी संरचना</p> <ul style="list-style-type: none"> <li>नियमभित्र रही संस्था दर्ता गरी आर्थिक कारोबार गर्न पाउनु ।</li> <li>सहकारी ऐन र नियमावलीहरूको क्रमिक रुपमा कार्यन्वयनमा जोड दिइ रहनु ।</li> </ul>	<ul style="list-style-type: none"> <li>सहकारी नियमावली लगायत अन्य नियमहरू परिवर्तन भइरहनाले नीति नियम थाहा नहुनु ।</li> </ul>
<p>३. भौगोलिक अवस्था</p> <ul style="list-style-type: none"> <li>यातायातको सुविधा ।</li> <li>संचारको सुविधा रहेको ।</li> <li>स्वच्छ हरियाली वातावरण एवं अन्न बाली उत्पादन भूमि ।</li> </ul>	<ul style="list-style-type: none"> <li>केही भौगोलिक वनावटका कारणले कार्यक्रम तथा छलफल, बैठकहरूमा सहभागितामा कहिलेकाही समस्या सिर्जना हुनु ।</li> </ul>
<p>४. प्रतिस्पर्धी बजार</p> <ul style="list-style-type: none"> <li>अन्य वित्तिय संस्थाहरू भएकोले सहकारीको सेवा र अन्य वित्तिय संस्थाको सेवा बारे केहि मात्रमा जानकारी हुनु ।</li> <li>अन्य संस्थाहरूले प्रदान गर्ने सेवाहरूको तुलना गरी सदस्यहरूलाई विश्वास दिलाउन सजिलो ।</li> <li>अन्य वित्तिय संस्थाका राम्रा कुराहरू सिक्न पाईने ।</li> </ul>	<ul style="list-style-type: none"> <li>प्रतिस्पर्धी संस्थाहरू भएको हुनाले सेवामा दोहोरोपना ।</li> <li>ऋणमा मात्र आर्कषण हुने ।</li> <li>सहकारीको बुझाईमा कमि ।</li> <li>सहकारी सम्बन्धि चेतना सदस्यहरूले आफ्नु व्यवहारमा लागु नगर्नु,बुझपचाउनु ।</li> </ul>
<p>५. सामाजिक संरचना</p> <ul style="list-style-type: none"> <li>कार्यक्षेत्र भित्र मिश्रित जातिको बसोबास रहेको ।</li> <li>बचत तथा ऋणका प्रकारहरू बारे सदस्यहरूमा सामान्य जानकारी हुनु।</li> <li>घना तथा छरीएर रहेको बस्ती</li> </ul>	<ul style="list-style-type: none"> <li>सहयोगको महत्व नबुझनु ।</li> <li>धेरै अर्काको भर पर्ने प्रवृत्ति ।</li> <li>सामाजिक परम्परागत कुराहरूले गर्दा मितव्ययी हुन कठिनाई ।</li> </ul>

सरोकारवालाहरूको विश्लेषण:

सरोकारवाला	मुख्य भुमिका	संस्थाको लागि महत्व	संस्थाको लागि प्रभाव	संस्थाको निकट राख्ने रणनीति
नगरपालिका सहकारी शाखा	अनुगमन र नियन्त्रण	उच्च	पुरस्कार, दण्ड, सजाय गर्ने ।	नियमित भेटघाट, कार्यक्रममा दोहोरो, सहभागिता, नियमित रूपमा प्रगती प्रतिवेदन मार्फत
कर कार्यालय	राष्ट्रिय दायित्व पुरा गर्न, निर्देशन र नियन्त्रण हुने, कानुनी वैधानिकता प्राप्त गर्न	उच्च	पुरस्कार, दण्ड सजाय हुने	नियमानुसार कर तिरेर
बिज्ला वचत संघ	समन्वयकारी, अनुगमन	उच्च	पुरस्कार, क्षमता अभिवृद्धी	छलफल, भेला, भेटघाट, पत्राचार, तालिममा सहभागिता
बिज्ला सहकारी संघ	समन्वयकारी, अनुगमन	उच्च	पुरस्कार, क्षमता अभिवृद्धी	छलफल, भेला, भेटघाट, पत्राचार, तालिममा सहभागिता
राष्ट्रिय सहकारी बैंक	पूँजीको सुरक्षा, क्षमता अभिवृद्धी	उच्च	पुरस्कार, क्षमता अभिवृद्धी, लाभांस वितरण, सहभागिता	छलफल, भेला, भेटघाट, पत्राचार, तालिममा सहभागिता
नेफ्स्कुन	अनुगमन, तालिम सहभागिता	उच्च	क्षमता अभिवृद्धी लाभांस वितरण	छलफल, भेला, भेटघाट, पत्राचार, तालिममा सहभागिता
बैंकहरु	वित्तिय कारोबार	मध्यम	तरलता व्यवस्थापन, पूँजी उपलब्धता	आपसी सहयोग परामर्श
अन्य वित्तिय संस्था	कार्यक्रममा सभागिता, सहकार्य	न्युन	क्षमता अभिवृद्धी	आपसी सहयोग परामर्श
बिमा संस्थान	ऋण जोखिम न्युनिकरण	न्युन	वित्तिय सन्तुलन	आपसी सहयोग परामर्श
नगरपालिका	परामर्श, कार्यक्रममा सहकार्य	उच्च	सामाजिक सद्भाव कायम हुन्छ ।	आपसी समन्वय
नगर सहकारी संघ	समन्वयकारी,	उच्च	पुरस्कार, क्षमता	छलफल, भेला,

	अनुगमन		अभिवृद्धी	भेटघाट, पत्रचार, तालिममा सहभागिता
राष्ट्र बैंक	कर्जा, अनुगमन	न्युन	सहुलियत दरमा कर्जाको उपलब्धता	आपसी समन्वय
आर.एम.डि.सि.	कर्जा	न्युन	सहुलियत दरमा कर्जाको उपलब्धता	आपसी समन्वय

## १०. रणनीतिक योजना :

### १. कारोवारमा वृद्धि

- आगामि ४ वर्षको अन्त्यमा संस्थाको स्तरिकरण गर्दै सदस्य संख्या २००० जना पुर्याइने छ ।
- घर दैलो कार्यक्रम गर्दै, घुम्ति शिविर तथा समुह गत बचत तथा ऋण परिचालन गरिने छ ।
- बचत तथा ऋण कार्यक्रमको सेवामा विविधिकरण गरिने छ ।
- आय आर्जनका क्रियाकलापहरु संचालन गरि सदस्यको आयमा थप वृद्धि गरिने छ ।
- कुशल ऋण, बचत कर्ता, सदस्यहरुलाई पुरस्कारको व्यवस्था गरिने छ ।
- नियमित मासिक ऋणको किस्ता र ब्याज बुझाउने सदस्यहरुलाई तिर्नु पर्ने ब्याजमा छुट व्यवस्था गरिने छ साथै समयमा ब्याज नबुझाएमा निर्देशीका अनुरूपको हर्जना अनिवार्य अ गरिने छ ।
- हाल भएको बचत रकममा थप वृद्धि गरि आगामि ४ वर्षको अन्त्यमा रु. १०,८३,४५,९ र शेयर रकमा रु. ३,८५,७०,००० वृद्धि गरिने छ ।
- आगामी ४ वर्षको अन्त्यमा यस संस्थाको ऋण लगानि रकम रु. ११,२२,००००० पुर्याइने
- यसै गरि ४ वर्षको अन्त्यमा ऋण लगानि रकममा असुलि दर ७० प्रतिशत सम्म पुर्य छ ।
- भाखा नाघेका ऋणहरुलाई ब्याक्तिगत भेटघाट पत्रचार र प्रत्यक्ष भेटघाट निति अवलम गरिने छ ।
- ऋणको चापलाई मध्यनजर गरि नेपाल राष्ट्र बैंकको ग्रामिण स्वावलम्बिकोष वा आर.एम.डि.सि.बाट ऋण ल्याई लगानि गरिने छ ।



**शेयर लाभांशको रकमलाई शेयरमा रकमान्तरण गर्ने ।**

कार्यको लागि कार्य	कार्य सम्पादन मापन	०७५/७६	०७६/७७	०७७/७८	०७८/७९	०७९/८०	जि
प्रतिशत जगेडा	संस्थागत विकास कोष पुजी रु. २०००००० पुन्याउने ।	६९००००	८५००००	११०००००	१५०००००	२००००००	सञ्च समि व्यव
कोषका खर्च कोषहरूलाई कोषमा सार्ने ।							व्यव
अनुदानका जगेडा							सञ्च समि व्यव

बषानी ४ वर्ष भित्रमा संस्थाको आन्तरीक दायित्वका कोषहरु रु.८० लाख पुन्याउने ।

**२. ऋण सम्पत्तिको गुणस्तर:**

- संस्थाको ऋण नितिबारे सदस्यहरुको समुह बनाई छलफल कार्यक्रम गर्ने ।
- ऋण लगानिको वास्तविकता अनुगमन गरि भाखा नाघेको ऋणलाई न्युनिकरण गर्न छलफलगर्ने ।
- सदस्यको ब्यवसायिक क्षेत्रहरुको छनौट गरि सो क्षेत्रमा ऋण प्रवाह गर्न प्राथमिकिकरण गर्ने ।
- ऋण उप समितिका सदस्यहरुको क्षमता अभिवृद्धि गरि ऋण लगानि गर्नु पूर्व सदस्यको आय स्तरलाई समेत मध्य नजर गरि ऋण प्रवाह गर्ने, मासिक रुपमा ऋण असुलिको लागि ऋण उपसमितिले घर दैलो कार्यक्रम गरि परामर्श गर्ने ।
- सदस्यको धितो मुल्यांकन तथा अनुगमनलाई थप प्रभावकारी बनाइने छ ।
- ऋणीलाई स्मरणपत्र पठाई ऋणको भाखा नितिबारे जानकारी गराइने छ ।

**३. ऋण ब्यवस्थापन:**

कार्यको लागि कार्य	कार्य सम्पादन मापन	०७५/७६	०७६/७७	०७७/७८	०७८/७९	०७९/८०	जिम्मेवारी
३ दिन अगावै SMS तथा फोन गर्ने ।	SMS तथा फोन गर्ने	अनियमित ऋणीहरुलाई	अनियमित ऋणीहरुलाई	अनियमित ऋणीहरुलाई	अनियमित ऋणीहरुलाई	अनियमित ऋणीहरुलाई	ऋण उपसमिति ब्यवस्थापना
३ दिन पुन सदस्यलाई ऋण कोषमा सार्ने ।	टेलिफोन मार्फत	अनियमित ऋणीहरुलाई	अनियमित ऋणीहरुलाई	अनियमित ऋणीहरुलाई	अनियमित ऋणीहरुलाई	अनियमित ऋणीहरुलाई	ऋण उपसमिति
३ दिन भएपछि प्रथम लिखित पत्राचार गर्ने ।	लिखित पत्राचार	अनियमित ऋणीहरुलाई	अनियमित ऋणीहरुलाई	अनियमित ऋणीहरुलाई	अनियमित ऋणीहरुलाई	अनियमित ऋणीहरुलाई	ऋण उपसमिति
३ दिन भएपछि दोश्रो लिखित पत्राचार गर्ने ।	लिखित पत्राचार	अनियमित ऋणीहरुलाई	अनियमित ऋणीहरुलाई	अनियमित ऋणीहरुलाई	अनियमित ऋणीहरुलाई	अनियमित ऋणीहरुलाई	ऋण उपसमिति
भाखा नाघेको ऋण समितिको बैठकमा तयार गरी पेश गर्ने ।	नियमित प्रतिवेदन तयार गरी पेश गर्ने ।	१२ पटक	१२ पटक	१२ पटक	१२ पटक	१२ पटक	ऋण उपसमिति
३ दिन समिति, उपसमिति मार्फत घरदैलो गर्ने ।	नियमित रुपमा घरदैलो कार्यक्रम गर्ने ।	आवश्यकता अनुसार	आवश्यकता अनुसार	आवश्यकता अनुसार	आवश्यकता अनुसार	आवश्यकता अनुसार	ऋण उपसमिति सञ्चालक समिति



कार्यको लागि कार्य	कार्य सम्पादन मापन	०७५/७६	०७६/७७	०७७/७८	०७८/७९	०७९/८०	जिम्मेवारी
अन्तरिक खर्च मात्र ऋण मुल्याङ्कन गर्ने	आन्तरिक धितो मुल्याङ्कन गर्ने	सबै ऋणमा	सबै ऋणमा	सबै ऋणमा	सबै ऋणमा	सबै ऋणमा	ऋण उपसर्ग
कुल साँवा	१ महिना भा.ना. २% २ म. वा वढी भा.ना. ३% ३ महिना वा वढी भा.ना. ५% विनियम अनुसार गर्ने ।	भाखा ऋणमा	नाघेको ऋणमा	भाखा नाघेको ऋणमा	भाखा नाघेको ऋणमा	भाखा नाघेको ऋणमा	ऋण उपसर्ग नगद काउण्ट

### भाखा नाघेको ऋणको सुरक्षा गर्ने:

कार्यको लागि कार्य	कार्य सम्पादन मापन	०७५/७६	०७६/७७	०७७/७८	०७८/७९	०७९/८०	जिम्मेवारी
भाखा नाघेको ऋणको १००%	१२ महिना भन्दा बढी भाखा नाघेको ऋणको १००%	१००% ब्यवस्था गर्ने	१००% ब्यवस्था गर्ने	१००% ब्यवस्था गर्ने	१००% ब्यवस्था गर्ने	१००% ब्यवस्था गर्ने	ऋण उपसर्ग र लेखा शाखा
भाखा नाघेको १ - १२ महिना भाखा नाघेको ऋणको ३५%	मासिक रुपमै ३५% ब्यवस्था गर्ने	मासिक रुपमै ३५% ब्यवस्था गर्ने	मासिक रुपमै ३५% ब्यवस्था गर्ने	मासिक रुपमै ३५% ब्यवस्था गर्ने	मासिक रुपमै ३५% ब्यवस्था गर्ने	मासिक रुपमै ३५% ब्यवस्था गर्ने	ऋण उपसर्ग र लेखा शाखा
भाखा नाघेको १ - ३० दिन भाखा नाघेको ऋणको ....%	००	००	३५	३५	३५	३५	ऋण उपसर्ग र लेखा शाखा
भाखा ननाघेको ऋणको ... %	०	०	०	१	१	१	ऋण उपसर्ग र लेखा शाखा
भाखा नाघेको ऋणको १००% घटाई सुरक्षा गर्ने ।	भा.ना. ऋण र सुरक्षण कोष को अनुपात	वढी भएको रकम	वढी भएको रकम	वढी भएको रकम	वढी भएको रकम	वढी भएको रकम	ऋण उपसर्ग र लेखा शाखा
भाखा नाघेको ऋणलाई सुरक्षा बट हटाई सुरक्षा खातामा खिचिनेछ ।	ऋण अपलेखन निति	२ वर्ष भाखा नाघेको ऋण	२ वर्ष भाखा नाघेको ऋण	२ वर्ष भाखा नाघेको ऋण	२ वर्ष भाखा नाघेको ऋण	२ वर्ष भाखा नाघेको ऋण	ऋण उपसर्ग र लेखा शाखा

### उत्पादन र सेवाहरु एवं विविधिकरण :

#### बचत सेवा:

संस्थाको कोष बृद्धि गर्न बचतमा विविधिकरण ल्याई हाल संचालन भईरहेको नियमित, ऐच्छिक, बाल, ज्येष्ठ नागरिक, दैनिक, कर्मचारी र आवधिक बचतलाई निरन्तरता दिदै निम्न प्रकारका बचतहरु थप गरि बचतमा प्रभावकारीता ल्याउने ।

- भ्रमण बचत
- चाड पर्व बचत
- शिक्षा बचत
- घरयासी उपकरण खरिद बचत
- स्वास्थ्य बचत
- विशेष बचत

- सुनगाभा सुनौलो भविष्य बचत
- प्रतिष्पर्धात्मक बचत निति ल्याउने तथा नीतिलाई समय सापेक्ष पनि बनाउदै लैजाने ।
- बचत सेवाबारे नीतिमा उल्लेख गरेअनुसार प्रत्येक समूहमा छलफल तथा प्रचारप्रसार गर्ने ।

### ब) ऋण सेवा

- सस्थाका सदस्यहरूलाई ध्यानमा राखी निम्नानुसारका ऋण सेवा सदस्य जमानतमा र धितो जमानतमा प्रदान गराइने छ ।
- आपतकालिन ऋण
- कृषी तथा पशुपालन ऋण
- महिला उद्यमशिलता विकास ऋण
- हायर पर्चेज
- अन्तर संस्था ऋण
- स्वास्थ्य उपचार ऋण
- शैक्षिक ऋण
- व्यावसाय ऋण
- घर जग्गा खरिद ऋण
- वैदेशिक रोजगार ऋण
- सामाजिक ऋण
- ऋण सेवालाई सर्वसुलभ तथा प्रतिष्पर्धात्मक बनाइने छ ।

### च. कुल सम्पतिको ८०% लगानी कायम गर्ने ।

कार्यको नाम/कार्य	कार्य सम्पादन मापन	०७५/७६	०७६/७७	०७७/७८	०७८/७९	०७९/८०	जिम्मेवा
संस्थाको उपायन तथा सेवा प्रदान गर्ने ऋण नीति अनुसार लगानीलाई निम्नानुसार गर्ने ।	ऋण नीति अनुसार	१००%	१००%	१००%	१००%	१००%	ऋण उपस
संस्थाको उद्देश्यमुलक उपायन तथा सेवा प्रदान गर्ने ।	ऋण अनुगमन	३/३ महिनामा	३/३ महिनामा	३/३ महिनामा	३/३ महिनामा	३/३ महिनामा	ऋण उपस ऋण उपस सञ्चालक
संस्थाको वित्तीय किस्ता प्रदान गर्न सक्ने ऋण नीति अनुसार लगानी गर्ने ।	ऋण नीति	४०% (८०% भन्दा बढि)	५०%	६०% भन्दा बढि)	७०% भन्दा बढि)	८०% भन्दा बढि)	ऋण उपस
संस्थाको ऋण नीति अनुसार लगानीलाई प्रणालीका आधारमा प्रदान गर्ने ।	५ सी र पीलर प्रणालीका आधारमा	२०% भन्दा बढि)	३०%	६०% भन्दा बढि)	८०% भन्दा बढि)	८०% भन्दा बढि)	ऋण उपस
संस्थाको १ लाख देखि २ लाख भन्दा माथिका ऋणमा प्रदान गर्ने र सबै मात्र प्रदान गर्ने ।	ऋण नीति, कार्यविधि र अनुपातको आधारमा	७०% भन्दा बढि)	(८०% भन्दा बढि)	८०% भन्दा बढि)	८०% भन्दा बढि)	८०% भन्दा बढि)	ऋण उपस
संस्थाको ऋण न्यूनीकरण गर्ने ।	ऋण नीति अनुसार	(३०% भन्दा कम)	(२५% भन्दा कम)	(२०% भन्दा कम)	(२०% भन्दा कम)	(२०% भन्दा कम)	ऋण उपस
संस्थाको ऋण नीति अनुसार प्रदान गर्ने ।	ऋण नीति अनुसार	८०% भन्दा बढि)	८०% भन्दा बढि)	८०% भन्दा बढि)	८०% भन्दा बढि)	८०% भन्दा बढि)	ऋण उपस

५. बजेट विवरण गरि न्यूनीकरण तथा व्यवस्थापनको आवश्यक कदम चाल्ने ।

कार्यको लागि कार्य	कार्य सम्पादन मापन	०७५/७६	०७६/७७	०७७/७८	०७८/७९	०७९/८०	जिम्मेवारी
संस्थागत र व्यावसायिक योजना भन्दा बजेटको कार्य वा कारोवार नगर्ने ।	संस्थाको जोखिम विश्लेषण	त्रैमासिक	त्रैमासिक	त्रैमासिक	त्रैमासिक	त्रैमासिक	व्यवस्थापन र सञ्चालक समिति
संस्थागतको सर्भेक्षण बाट प्राप्त जानकारीको आधारमा मुल्य निर्धारण गर्ने ।	सर्वेक्षण प्रतिवेदन	त्रैमासिक	त्रैमासिक	त्रैमासिक	त्रैमासिक	त्रैमासिक	व्यवस्थापन र सञ्चालक समिति
संस्थागतका एकै ब्यक्तिलाई ठुलो ऋण लगाउनु नगर्ने ।	ऋण प्रतिवेदन	मासिक	मासिक	मासिक	मासिक	मासिक	ऋण उपसमिति
सम्पूर्ण प्रकृया, अभिलेख तथा कारोवार तयार नगरी ऋण लगाउनु नगर्ने ।	ऋण माग फायल	प्रत्येक लगानी	प्रत्येक लगानी	प्रत्येक लगानी	प्रत्येक लगानी	प्रत्येक लगानी	ऋण उपसमिति
संस्थागत अनुपातमा कारोवारको नियन्त्रण गर्ने ।	पर्लस विश्लेषण	मासिक	मासिक	मासिक	मासिक	मासिक	व्यवस्थापक
संस्थागतको नगदको सुरक्षाको लागि विमा गर्ने ।	नगद परिचालन कार्यविधि	अधिकतम २० लाख	अधिकतम २० लाख	अधिकतम २५ लाख	अधिकतम ३० लाख	अधिकतम ५० लाख	व्यवस्थापक र सञ्चालक समिति
संस्थागतको अनुशासन महशुस भएमा सुरक्षा गार्डको व्यवस्था गर्ने ।	प्रशासनिक नियमावली अनुरूप		१ जना	१ जना	१ जना	मुख्य कार्यालयमा २ अन्य कार्यालयमा कम्तिमा १ जना)	सञ्चालक समिति
संस्थागत आधारमा संस्था सञ्चालन गर्ने ।	प्रचलित नीति र नियम अनुरूप	नियमित	नियमित	नियमित	नियमित	नियमित	व्यवस्थापक र सञ्चालक समिति
५ सी अनुसार ऋण लगाउनु नगर्ने	ऋण नीति	नियमित	नियमित	नियमित	नियमित	नियमित	ऋण उपसमिति
संस्थागतको स्वीकृती प्राप्त गर्ने साथै निरन्तर संचालन गर्ने ।	कम्तिमा १ महिनाको ब्याकप लिने गरी ।	नियमित	नियमित	नियमित	नियमित	नियमित	व्यवस्थापन
संस्थागतको सम्पत्तिको लागि कोषको व्यवस्था गर्ने ।	हास कट्टा, ऋण सुरक्षण कोषको व्यवस्था गर्ने ।	वार्षिक रुपमा	वार्षिक रुपमा	वार्षिक रुपमा	वार्षिक रुपमा	वार्षिक रुपमा	व्यवस्थापन

६. संस्थागत प्रभावकारिता

- संस्थागत बडा पत्रको व्यवस्था हुनु ।
- सर्वसुलभ रुपमा सेवा सुविधा उपलब्ध गराइनु ।
- वार्षिक साधारण सभा नियमित गराउदै आर्थिक तथा प्रगति प्रतिवेदनबाट शेयर सदस्यहरूलाई सुसुचित गराइनु ।
- ऋणको सुरक्षा प्रदान गराउन ऋण असुलिको दर ७० प्रतिशत अनिवार्य गराइने ।
- आर्थिक कारोवार चुस्त र दुरुस्त राख्न निति र प्रविधिको प्रयोगलाई विस्तार गराइने ।
- सुरक्षालाई मध्यनजर गरि काउन्टर र ट्रान्जिटको अनिवार्य विमा गराइने छ ।
- निति तय गरि कर्मचारीको हकमा जिवन विमाको कार्यक्रम ल्याइने छ र कार्यालयको सम्पत्तिको लागि निर्जिवन विमा कार्यक्रमलाई अगाडि बढाइने छ ।



कार्यको लागि कार्य	कार्य सम्पादन मापन	०७५/७६	०७६/७७	०७७/७८	०७८/७९	०७९/८०	जिम्मेवारी
प्रवेशन/एक्सेस निर्देशिका अनुसार	त्रैमासिक	त्रैमासिक	त्रैमासिक	त्रैमासिक	त्रैमासिक	त्रैमासिक	व्यवस्थापन
समुदायमा रहेका विद्यालयहरुको विद्यार्थी प्रथमलाई।	वार्षिक रुपमा	वार्षिक रुपमा	वार्षिक रुपमा	वार्षिक रुपमा	वार्षिक रुपमा	वार्षिक रुपमा	व्यवस्थापन
विद्यालयमा गएर प्रदान गर्ने।	वार्षिक रुपमा ३ वटा	वार्षिक रुपमा ३ वटा	वार्षिक रुपमा ३ वटा	वार्षिक रुपमा ३ वटा	वार्षिक रुपमा ३ वटा	वार्षिक रुपमा ३ वटा	व्यवस्थापन/शिक्षा समिति

**क) उत्कृष्ट सदस्य प्रोत्साहनका लागि भिन्न प्रकारका कार्यक्रम संचालन गर्ने, जस्तै:**

कार्यको लागि कार्य	कार्य सम्पादन मापन	०७५/७६	०७६/७७	०७७/७८	०७८/७९	०७९/८०	जिम्मेवारी
सप्ताहको प्रत्येक दिन पहिलो आउने सदस्य वाट औपचारिक कारोबार संचालन गर्ने।	मासिक प्रतिवेदन	दैनिक	दैनिक	दैनिक	दैनिक	दैनिक	व्यवस्थापक
उत्कृष्ट सदस्य (Of The) घोषणा गर्ने।	मासिक प्रतिवेदन	१२ वटा	१२ वटा	१२ वटा	१२ वटा	१२ वटा	व्यवस्थापक र सञ्चालक समिति
संस्थाले बन्मदिन (विद्यालयमा डिवाईन गरि फेसबुकमा पोस्ट्याउने)	मासिक प्रतिवेदन	नियमित	नियमित	नियमित	नियमित	नियमित	व्यवस्थापक
उत्कृष्ट सदस्यलाई सम्मान गर्ने।	संस्थाको कार्यक्रमहरुमा	१ पटक	१ पटक	१ पटक	१ पटक	१ पटक	व्यवस्थापक र सञ्चालक समिति
संस्थाले प्रोन्टोईल प्रकाशन गर्ने वर्षहरुमा प्रवेश	बुलेटिन, प्रतिवेदन	२ पटक, (प्रतिवेदन र बुलेटिन)	प्रतिवेदन र बुलेटिन	प्रतिवेदन र बुलेटिन	प्रतिवेदन र बुलेटिन	प्रतिवेदन र बुलेटिन	व्यवस्थापक र सञ्चालक
उत्कृष्ट सदस्य पुरस्कार वाट सम्मान गर्ने।	वार्षिक १० जना वा सो भन्दा बढी सदस्य बनाउने सदस्यलाई	१५ जना	२० जना	२५ जना	३० जना	३० जना	व्यवस्थापक र सञ्चालक
परिवारका उत्कृष्ट सदस्यलाई सम्मान तथा सम्मान गर्ने।	समुदायमा रहेका विद्यालयहरुको विद्यार्थी प्रथमलाई।	वार्षिक रुपमा	वार्षिक रुपमा	वार्षिक रुपमा	वार्षिक रुपमा	वार्षिक रुपमा	व्यवस्थापन
सम्मान दिने, सम्भव भए घाट सम्म पुग्ने, काजक्रिया अवधिभरमा मृत्यु भएका सदस्यहरु	मृत्यु भएका सदस्यहरु	वर्षभरी	वर्षभरी	वर्षभरी	वर्षभरी	वर्षभरी	विशेष उप समिति, व्यवस्थापन

ट) सदस्य सन्तुष्टि मुल्याङ्कनका कार्यहरु गर्ने ।

प्रगतिको लागि कार्य	कार्य सम्पादन मापन	०७५/७६	०७६/७७	०७७/७८	०७८/७९	०७९/८०	
सदस्यको ब्यक्तिगत विवरण फारमको विकास गरी सदस्यको बारे ज्ञान प्राप्त गर्ने ।	फाराम भरी सदस्य फाईलमा राख्ने	१ पटक	१ पटक	१ पटक	१ पटक	१ पटक	
सदस्यहरुको चाहाना बुझ्न सदस्य चाहाना सर्भेक्षण गर्ने ।	चाहाना सर्भेक्षण	१ पटक	१ पटक	१ पटक	१ पटक	१ पटक	
सदस्य सुझाव पुस्तिका तथा ब्यक्तिगत फाइल र सुझाव पेटीकाको व्यवस्था गर्ने ।	मासिक रुपमा	१२ पटक	१२ पटक	१२ पटक	१२ पटक	१२ पटक	
सदस्य सन्तुष्टीको मुल्यांकन गर्ने ।	कुल सदस्यको १०%	१ पटक	१ पटक	१ पटक	१ पटक	१ पटक	
सेवालाई छिटो, छरितो, विश्वासिलो, सरल, भरपर्दो सेवा	सबैमा	वर्ष भरी	वर्ष भरी	वर्ष भरी	वर्ष भरी	वर्ष भरी	व्यव
आदर र सम्मानजनक ब्यवाहार	सबैमा	वर्ष भरी	वर्ष भरी	वर्ष भरी	वर्ष भरी	वर्ष भरी	व्यव
नियमित परामर्श	सबैमा	वर्ष भरी	वर्ष भरी	वर्ष भरी	वर्ष भरी	वर्ष भरी	व्यव
सम्मान/पुरस्कार/दण्ड	आवश्यकता अनुसार	वर्ष भरी	वर्ष भरी	वर्ष भरी	वर्ष भरी	वर्ष भरी	संचा व्यव
लाभ साथै सुविधाको वितरण	आवश्यकता अनुसार	वर्ष भरी	वर्ष भरी	वर्ष भरी	वर्ष भरी	वर्ष भरी	व्यव

ठ) सदस्यहरुलाई लाभपुग्ने कम्तिमा ८ वटा कार्यक्रम संचालन गर्ने ।

प्रगतिको लागि कार्य	कार्य सम्पादन मापन	०७५/७६	०७६/७७	०७७/७८	०७८/७९	०७९/८०	
सदस्य शिक्षा कार्यक्रम	प्रतिवेदन	३ पटक	६ पटक	१२ पटक	१२ पटक	१२ पटक	
विषयमुलक तालिम आयोजना गर्ने	प्रतिवेदन	१ वटा	२ वटा	३ वटा	३ वटा	३ वटा	
सन्तु राहत लाई निरन्तरता दिने	सदस्य राहत नीति	सदस्यको सहभागिता अनुसार	सदस्यको सहभागिता अनुसार	सदस्यको सहभागिता अनुसार	सदस्यको सहभागिता अनुसार	सदस्यको सहभागिता अनुसार	
बृद्ध सदस्य सम्मान	सदस्य सम्मान कार्यविधि अनुरूपको प्रतिवेदन	६५ वर्ष उमेर पुगेका सदस्य	६५ वर्ष उमेर पुगेका सदस्य	६५ वर्ष उमेर पुगेका सदस्य	६५ वर्ष उमेर पुगेका सदस्य	६५ वर्ष उमेर पुगेका सदस्य	
ज्ञानकोत्तर सम्मान, प्राविधिक शिक्षामा उत्कृष्ट सम्मान तथा शुभकामना	सदस्य सम्मान कार्यविधि अनुरूपको प्रतिवेदन बढी अंक ल्याउने (पुनरावलोकन गर्ने ।)	४ जना	४ जना	४ जना	४ जना	४ जना	
सरल उच्चमी सदस्यहरुको वृत्तचित्र निर्माण गरी सस्थाको फेसबुक पेजमा लगाउने ।	प्रतिवेदन र भिडियो	१ पटक	१ पटक	१ पटक	१ पटक	१ पटक	

प्रगतिको लागि कार्य	कार्य सम्पादन मापन	०७५/७६	०७६/७७	०७७/७८	०७८/७९	०७९/८०
सफल युवा उद्यमीहरूको भ्रमण कार्यक्रम गर्ने	प्रतिवेदन	१ पटक	१ पटक	१ पटक	१ पटक	१ पटक
स्वास्थ्य शिविर कार्यक्रम संचालन गर्ने ।	प्रतिवेदन	१ पटक	१ पटक	१ पटक	१ पटक	१ पटक
सुत्केरी स्याहार	सदस्य राहत नीति	सदस्यको सहभागिता अनुसार	सदस्यको सहभागिता अनुसार	सदस्यको सहभागिता अनुसार	सदस्यको सहभागिता अनुसार	सदस्यको सहभागिता अनुसार

### ५. संस्थागत क्षमता विकास:

- बचत तथा ऋण परिचालन र व्यवस्थापनको लागि दक्ष जनशक्ति तयार गरिने छ ।
  - शेयरसदस्यहरूलाई सहकारीको सिद्धान्त, मुल्य, मान्यता अनुरूप सहकारी शिक्षा संचालन गरिनेछ
  - सरोकारवालाहरूसंग सहकार्य र समन्वय गरिने छ ।
  - अध्ययन अवलोकन भ्रमणको आवश्यकता अनुसार व्यवस्था गरिने छ ।
- ड) सुचना, सञ्चारको व्यवस्थापन गर्दै कार्यालयलाई व्यवस्थित तथा क्षमतावान बनाउने ।

प्रगतिको लागि कार्य	कार्य सम्पादन मापन	०७५/७६	०७६/७७	०७७/७८	०७८/७९	०७९/८०
टेलिफोन, मोबाईलवाट प्रभावकारी रूपमा सुचना प्रवाह गर्ने ।	टेलिफोन तथा SMS, मार्फत सुचना प्रवाह	नियमित	नियमित	नियमित	नियमित	नियमित
इमेल, संस्थाको फेसबुक पेज अपडेट गर्न	नियमित भिजिटर वृद्धि	आवश्यकताको आधारमा	आवश्यकताको आधारमा	आवश्यकताको आधारमा	आवश्यकताको आधारमा	आवश्यकताको आधारमा
द्वितीय सुचना पाटीलाई मासिक रूपमा व्यवस्थित गर्ने ।	मासिक	१२ पटक	१२ पटक	१२ पटक	१२ पटक	१२ पटक
सुचना अधिकारी तोक्ने ।	संस्थाको सुचनाहरू प्राप्ती तथा प्रवाह गर्ने ।		१ जनाको	१ जनाको	१ जनाको	१ जनाको
मासिक वित्तिय विवरणहरू फेसबुक पेजमा राख्ने ।	मासिक प्रगति प्रतिवेदन ( अवितरित नाफा)	१२ पटक	१२ पटक	१२ पटक	१२ पटक	१२ पटक
नाखा नाघेको ऋण लाई फोन तथा लिखित पत्राचार मार्फत जानकारी गराउने ।	ऋण प्रतिवेदन	वर्षभरी	वर्षभरी	वर्षभरी	वर्षभरी	वर्षभरी
ब्याज परिवर्तनलाई फ्लेक्स प्रकाशन तथा LED वाट प्रदर्शन गर्ने ।	प्रकाशित सामग्री	आवश्यकताको आधारमा	आवश्यकताको आधारमा	आवश्यकताको आधारमा	आवश्यकताको आधारमा	आवश्यकताको आधारमा
वस्तु तथा सेवा र संस्थाको आवश्यक सुचना, जानकारी LED मार्फत प्रस्तुति गर्ने	प्रस्तुतिकरण	नियमित	नियमित	नियमित	नियमित	नियमित
संस्थाको फेसबुक पेजलाई नियमित अपडेट गर्ने ।	फेसबुक पेज	नियमित	नियमित	नियमित	नियमित	नियमित
ऋण काउन्सेलिङ र लेखा प्रमुख कक्षको व्यवस्था गर्ने ।	कार्यालयमा छुट्टै शाखा		१/१	१/१	१/१	१/१
संस्थामा थप कम्प्युटर प्रिन्टर व्यवस्था गर्ने ।	खरिद गर्ने बजेट अनुसार	आवश्यकताको आधारमा	आवश्यकताको आधारमा	आवश्यकताको आधारमा	आवश्यकताको आधारमा	आवश्यकताको आधारमा
संस्थामा थप फर्निचरको व्यवस्था	खरिद गर्ने बजेट अनुसार	आवश्यकताको आधारमा	आवश्यकताको आधारमा	आवश्यकताको आधारमा	आवश्यकताको आधारमा	आवश्यकताको आधारमा
आधुनिक र भरपर्दो सफ्टवेयरको व्यवस्था गर्ने ।	जडान/अद्यावधिक	१ वटा निरन्तर	१ वटा निरन्तर	१ वटा निरन्तर	१ वटा निरन्तर	१ वटा निरन्तर

ढ) सदस्यहलाई प्रदान गरिने सेवा प्रभाकारी बनाईने छ ।

प्रगतिको लागि कार्य	कार्य सम्पादन मापन	०७५/७६	०७६/७७	०७७/७८	०७८/७९	०७९/८०
खाजा खाने समयमा पनि पालोगरी यथावत सेवा दिने ।	कार्यालय सञ्चालन कार्यविधि (लगबुक)	२५ मिनट	२५ मिनट	२५ मिनट	२५ मिनट	२५ मिनट
दैनिक बचत संकलनको लागि घरदैलो सेवा सञ्चालन गर्ने ।	दैनिक बचतको पहुँच ८०० जनामा पुऱ्याउने ।	५०० जना	६०० जना	६५० जना	७०० जना	८०० जना
सदस्य द्वारा सदस्य वृद्धि कार्यक्रम । बढी सदस्य बिस्तारमा योगदान पुऱ्याउनेलाई सम्मान गर्न सकिन्छ ।	१ सदस्य वरावर १ नयाँ सदस्य	कुल सदस्यको १५%	कुल सदस्यको २०%	कुल सदस्यको २०%	कुल सदस्यको २५%	
सेवा पहुँच वृद्धि निति निर्माण गर्ने ।	निति निर्माण	१ वटा				

न) संस्थाको प्रतिष्ठा निर्माण गर्नको लागि निम्न क्रियाकलापहरु गरिने छ ।

प्रगतिको लागि कार्य	कार्य सम्पादन मापन	०७५/७६	०७६/७७	०७७/७८	०७८/७९	०७९/८०
संस्थाको कार्यक्रममा अनिवार्य सहभागिता गराउने ।	वाह्य कार्यक्रम सहभागीता कार्यविधि	१००%	१००%	१००%	१००%	१००%
स्थानीय निकाय प्रहरी कार्यलय, सहकारी विभागहरुलाई संस्थाका कार्यक्रममा सहभागिता गराउने ।	कार्यक्रममा उपस्थिति पुस्तिका	१००%	१००%	१००%	१००%	१००%
संस्थाको वार्षिक उत्सवहरुमा केन्द्रिय संघ संस्थाको व्यक्तिहरु लाई प्रमुख अतिथिमा निम्तो गर्ने	कार्यक्रममा उपस्थिति पुस्तिका	१००%	१००%	१००%	१००%	१००%
संस्थाका संघ तथा विषयगत संघ र केन्द्रिय तथा केन्द्रिय संघ संग सम्बन्धित सञ्चालन सम्पर्क स्थापना गर्ने ।	समन्वय	१००%	१००%	१००%	१००%	१००%
केन्द्रिय संघ द्वारा आयोजित कार्यक्रमहरुमा सक्रियता पुर्वक भाग लिने ।	वाह्य कार्यक्रम सहभागीताको रेकर्ड	१००%	१००%	१००%	१००%	१००%



त) कानुनी प्रावधानहरूको पूर्ण पालना गरिने छ ।

प्रगतिको लागि कार्य	कार्य सम्पादन मापन	०७५/७६	०७६/७७	०७७/७८	०७८/७९	०७९/८०	जिम्मेवारी
बुझाउनु पर्ने कर समयमा चुक्ता गर्ने ।	दाखिला भौचर , कर चुक्ता प्रमाण पत्र	नियमित	नियमित	नियमित	नियमित	नियमित	व्यवस्थापक लेखा शाखा
कर हिसाव गर्दा ऐन कानुन बमोजिम गर्ने	आयकर ऐन २०५८	नियमित	नियमित	नियमित	नियमित	नियमित	लेखा शाखा
आर्थिक प्रतिवेदन समयमा सम्बन्धित निकायमा बुझाउने ।	मासिक	नियमित	नियमित	नियमित	नियमित	नियमित	लेखा शाखा
वाह्य लेखापरिक्षण साउन मसान्त भित्र गरी सक्ने ।	लेखापरिक्षक प्रतिवेदन	१ पटक	१ पटक	१ पटक	१ पटक	१ पटक	व्यवस्थापन र सञ्चालक समिति
साधारण सभा असोज महिना भित्रै गर्ने ।	साधारण सभाका निर्णयहरू	१ पटक	१ पटक	१ पटक	१ पटक	१ पटक	व्यवस्थापन र सञ्चालक समिति
नियमित रूपमा निर्वाचन गर्ने ।	निर्वाचन कार्यविधि		१ पटक	१ पटक			व्यवस्थापन र सञ्चालक समिति
सदस्यहरू विच मात्र कारोबार गर्न कार्यक्षेत्र भित्रका सदस्य संग कारोबार गर्ने सदस्यता खुल्ला राख्ने ।	सदस्यता निति,सहकारी ऐन र विनियम	नियमित	नियमित	नियमित	नियमित	नियमित	व्यवस्थापन र सञ्चालक समिति
जातिय, वर्गीय समानता, सद्भाव लाई निरन्तरता दिने ।	निति,कार्यविधि तथा कार्यपद्धतिहरू	नियमित	नियमित	नियमित	नियमित	नियमित	व्यवस्थापन र सञ्चालक समिति
शेयर लाभांश वितरण गर्ने ।	लाभांश निति	नियमित	नियमित	नियमित	नियमित	नियमित	व्यवस्थापन र सञ्चालक समिति
संरक्षित पुंजी फिर्ता कोष वितरण गर्ने ।	कार्यविधि	नियमित	नियमित	नियमित	नियमित	नियमित	व्यवस्थापन र सञ्चालक समिति

थ) प्रचलित मापदण्डहरूको पूर्ण रूपमा परिपालना गरिने छ ।

प्रगतिको लागि कार्य	कार्य सम्पादन मापन	०७५/७६	०७६/७७	०७७/७८	०७८/७९	०७९/८०	जिम्मेवारी
पल्ल अनुगमन प्रणालि अनुसार संस्थाको वित्तीय अवस्थाको विश्लेषण गरि वित्तीय निर्णयहरू गर्ने	मासिक विश्लेषण गर्ने	१२ पटक	१२ पटक	१२ पटक	१२ पटक	१२ पटक	व्यवस्थापन र सञ्चालक समिति
साकोस एकरूपता प्रणालीका मापदण्डको परिपालन गर्ने ।	नेफस्कुन द्वारा सञ्चालीत एकरूपता सम्बन्धि नीति अनुसार वित्तीय मापदण्डलाई आवश्यकता अनुसार पालना गर्ने ।	नियमित	नियमित	नियमित	नियमित	नियमित	व्यवस्थापन र सञ्चालक समिति
सहकारीका सम्बन्धमा तय गरिएका ऐन,नियम, मापदण्डलाई पालना गर्ने	संस्थाको निति,नियम तथा कार्यविधि र कार्यपद्धति	नियमित	नियमित	नियमित	नियमित	नियमित	व्यवस्थापन र सञ्चालक समिति
सहकारी विभाग, नगरपालिकाले जारी गरेका निर्देशनहरूको परिपालना गर्ने ।	जारी निर्देशन पालना	नियमित	नियमित	नियमित	नियमित	नियमित	व्यवस्थापन र सञ्चालक समिति
विश्व ऋण महासंघ, एसियाली ऋण महासंघ, राष्ट्रिय सहकारी संघ,केन्द्रिय संघ,जिल्ला संघ, वचत तथा ऋण सहकारी संघ द्वारा प्रतिपादित सिद्धान्त तथा जारी निर्देशनको परिपालना	सिद्धान्तको पालना गरेर	नियमित	नियमित	नियमित	नियमित	नियमित	व्यवस्थापन र सञ्चालक समिति

प्रगतिको लागि कार्य	कार्य सम्पादन मापन	०७५/७६	०७६/७७	०७७/७८	०७८/७९	०७९/८०	विम्व
आयकर ऐन तथा स्थानीय ऐन कानूनहरु ।	परिपालना गर्ने	नियमित	नियमित	नियमित	नियमित	नियमित	व्यवस्थापन

द) संस्थामा कार्यरत कर्मचारीहरुको क्षमता थप अभिवृद्धि गर्नका लागि १० वटा तालिम संचालन तथा सहभागी गराईने छ ।

प्रगतिको लागि कार्य	कार्य सम्पादन मापन	०७५/७६	०७६/७७	०७७/७८	०७८/७९	०७९/८०	जिम्मेवारी
धितो मुल्याङ्कन, ऋण व्यवस्थापन, कर्मचारी अवलोकन भ्रमण, प्रोडक्ट डिजाईन तालिम, नेतृत्व विकास, जग्गाको नक्सा जांच, ऋण अनुसन्धान,	तालिम आयोजना गर्ने	१ वटा	१ वटा	१ वटा	१ वटा	२ वटा	व्यवस्थापन सञ्चालन समिति
जाली नोट पहिचान, उच्चस्तरको पर्लस, निति तथा योजना निर्माण, TOT, भुक्तानी पुर्जा पहिचान तालिम, सफ्टवेयर, लेखा, CULCC, वित्तीय परामर्श,	सहभागी हुने	आवश्यकता अनुसार	आवश्यकता अनुसार	आवश्यकता अनुसार	आवश्यकता अनुसार	आवश्यकता अनुसार	व्यवस्थापन सञ्चालन समिति
NEFSCUN, ACCU, NCBL, राष्ट्रिय सहकारी संघ, वचत तथा ऋण सहकारीको प्रदेश साथै जिल्ला संघ तथा अन्य संस्था तथा बैंकद्वारा द्वारा संचालित कार्यक्रमहरुमा सहभागी गराउने ।	सहभागी हुने	आवश्यकता अनुसार	आवश्यकता अनुसार	आवश्यकता अनुसार	आवश्यकता अनुसार	आवश्यकता अनुसार	व्यवस्थापन सञ्चालन समिति

ध) संस्थाका समिति, उप-समिति तथा कर्मचारीहरुबाट संस्थाका निति,नियम तथा कार्यविधिको पूर्ण परिपालना गरि शुसासन कायम गरिने छ ।

प्रगतिको लागि कार्य	कार्य सम्पादन मापन	०७५/७६	०७६/७७	०७७/७८	०७८/७९	०७९/८०	जिम्मेवारी
सञ्चालक, लेखा समिति तथा विभिन्न उपसमितिहरु द्वारा पदीय जिम्मेवारीको पूर्ण पालना गरिने ।	संस्थाको सुशासन सम्बन्धी अर्धवार्षिक समिक्षा	२ पटक	२ पटक	२ पटक	२ पटक	२ पटक	व्यवस्थापन उपसमिति, सञ्चालक
संस्थाको सञ्चालन तथा लेखा समितिले एकै प्रकृतिको अन्यसंस्थामा कुनै पदमा बस्न नहुने	व्यक्तिगत विवरण र जानकारी	१ पटक	१ पटक	१ पटक	१ पटक	१ पटक	संचालक,लेखा व्यवस्थापन
आफन्त, परिवारजन वा नजिको व्यक्ति भनि नियम उलङ्घन गरी ऋण लगानी गरीनेछैन ।	ऋण लगानी नीती,सदस्य फायल	नियमित	नियमित	नियमित	नियमित	नियमित	व्यवस्थापन सञ्चालक
सदस्यको बचत तथा निक्षेपको सुरक्षा र गोपनीयता कायम गरीनेछ ।	बचत नीति	नियमित	नियमित	नियमित	नियमित	नियमित	व्यवस्थापन सञ्चालक
संस्थामा टेलिफोन, इमेल, फेसबुक कम्प्युटर व्यक्तिगत प्रयोजनका लागि उपयोग गर्नु हुदैन ।	निरिक्षण गर्ने	नियमित	नियमित	नियमित	नियमित	नियमित	व्यवस्थापन सञ्चालक
संस्थामा बचत गर्दा विलम्ब गर्ने र ऋणको भाखा नघाउने काम सञ्चालक समिति उपसमित वा व्यवस्थापन द्वारा गरीने छैन ।	मासिक प्रतिवेदन	१२	१२	१२	१२	१२	व्यवस्थापन सञ्चालक
संस्थागत भौतिक सम्पति तथा अभिलेखहरुको सुरक्षा गर्ने ।	वार्षिक निरिक्षण	१ पटक	१ पटक	१ पटक	१ पटक	१ पटक	व्यवस्थापन सञ्चालक
संस्थामा व्यक्तिगत रुपमा उपहार, कोसेली तथा अन्य सामग्री लिनु हुदैन ।	निरिक्षण	नियमित	नियमित	नियमित	नियमित	नियमित	व्यवस्थापन सञ्चालक
सञ्चालक समितिको तर्फ बाट प्रबन्ध सञ्चालको भूमिका निर्वाह गरीनेछैन ।	मापदण्ड अनुरूप	नियमित	नियमित	नियमित	नियमित	नियमित	व्यवस्थापन सञ्चालक
सत्य तथ्य प्रतिवेदनहरु निश्कासन गर्ने र निर्णय पछि, कार्यन्वयन गरिने छ ।	प्रकाशन सामग्री	नियमित	नियमित	नियमित	नियमित	नियमित	व्यवस्थापन सञ्चालक



संस्थामा बाल सदस्यहरु चार वर्ष भित्रमा ७०० पुऱ्याउने, भविश्यमा बाल सदस्य संस्थाको जिम्मेवार ब्याक्तिहुन सक्छन् ।

प्रगतिको लागि कार्य	कार्य सम्पादन मापन	०७५/७६	०७६/७७	०७७/७८	०७८/७९	०७९/८०	जिम्मे
बाल सदस्यहरुलाई वर्षमा बाल भ्रमण गराउने ।	प्रतिवेदन	१ पटक	१ पटक	१ पटक	१ पटक	१ पटक	व्यवस्थापन, सञ्चालक
स्वास्थ्य शिविर कार्यक्रम	प्रतिवेदन	१ पटक	१ पटक	१ पटक	१ पटक	१ पटक	व्यवस्थापन, सञ्चालक
जन्मदिनमा शुभकामना दिने	Facebook	नियमित	नियमित	नियमित	नियमित	नियमित	व्यवस्थापन, सञ्चालक
बाल भेलाको आयोजना गर्ने	प्रतिवेदन	१	१	१	१	१	व्यवस्थापन, उपस
नवजात शिशु स्वागत	प्रतिवेदन	नियमित	नियमित	नियमित	नियमित	नियमित	व्यवस्थापन, सञ्चालक

संस्थामा ज्येष्ठ वचतकर्ता थप गर्ने ।

प्रगतिको लागि कार्य	कार्य सम्पादन मापन	०७५/७६	०७६/७७	०७७/७८	०७८/७९	०७९/८०	जिम्मेवारी
ज्येष्ठ प्रोफायल प्रकाशन	Facebook	१ पटक	१ पटक	१ पटक	१ पटक	१ पटक	व्यवस्थापन, उपसमिति
स्वास्थ्य शिविर कार्यक्रम	प्रतिवेदन	१	१	१	१	१	व्यवस्थापन, सञ्चालक समिति
ज्येष्ठ सम्मान कार्यक्रम	प्रतिवेदन	१	१	१	१	१	व्यवस्थापन, सञ्चालक समिति
जन्मदिनमा शुभकामना दिने	Facebook	नियमित	नियमित	नियमित	नियमित	नियमित	व्यवस्थापन, सञ्चालक समिति
सदस्य शिक्षा कार्यक्रम	प्रतिवेदन	६ पटक	६ पटक	६ पटक	१२ पटक	१२ पटक	व्यवस्थापन, सञ्चालक समिति

६. उद्यमशिलता विकास कार्यक्रम :

- सदस्यहरुको माग वमोजिम उद्यमशिलता विकास तालिमहरुको आयोजना वा सम्बन्धित निकायसहकार्य गरि तालिममा सहभागिता गराइने छ ।
- संस्थाका सदस्यहरुलाई ब्यवसायमा संलग्न गराई उद्यमी बनाइने छ ।

७. सम्पर्क र समन्वय :

- तिनै तहका सरकारहरुसंग समन्वय र सर्म्पर्क गरिने छ ।
- साभेदार संघ संस्थाहरुसंग समयसमयमा छलफल तथा अन्तरक्रिया कार्यक्रम तय गरिने छ ।
- आवश्यकता अनुसार अन्य गैर सरकारी तथा निजि फर्महरुसंग सम्बन्ध विस्तार गरिने छ ।

## ८. बजार योजना

आगामी चार वर्षमा यस संस्थाले हालको ९१९ जना शेयर सदस्यबाट वृद्धि गरी २००० जना पुर्याइनेछ । जसमा विपन्न दलित, जनजाति, एकल, उद्यमी, दैनिक ज्यालादारी, किसान, अपाङ्ग, युवा महिलाहरु र व्यापारीहरु यस संस्थाका सदस्य रहने छन् । उनीहरुलाई संस्थाले प्रदान गर्ने सेवाहरुको बारेमा जानकारी दिलाउन स्थानिय स्तरमा सहकारी शिक्षा शिविर र अन्तरक्रिया कार्यक्रम संचालन गरिनेछ ।

संस्थाले यसलाई राम्रो अवसरको रुपमा ग्रहण गर्दै आफ्ना सेवा तथा कारोवारलाई केन्द्रित गर्नेछ, यसले गर्दा हाम्रो संस्थाको सदस्यता तथा सक्षमतामा पनि वृद्धि हुनेछ र यस क्षेत्रमा हाम्रो सहकारी संस्थाको प्रभाव निरन्तर रहनेछ ।

## ९. संस्थागत योजना:

संस्थाको लेखासुपरिवेक्षण समितिलाई यस ब्यवसायिक योजनाको अनुगमन तथा मुल्याङ्कन गर्ने जिम्मेवारि दिइने छ । संस्थामा हाल ४ जना कर्मचारी रहेको र यस योजना अनुरूप आगामि दुई वर्षदेखि यस संस्थाको सेवाहरुमा विविधिकरण भई पूजि समेतको वृद्धि हुने भएकोले थप क्रमिक रुपमा १-१जना कर्मचारी नियुक्ती गरि संस्थाको कार्य क्षेत्रभित्र निरन्तर गुणस्तरिय सेवाहरु शेयर सदस्यहरुलाई पुर्याइने र अभिलेखन प्रणालीलाई कम्प्युटराईज गरिदै लगिने छ ।

## ११. कार्यन्वयनको योजना:

रणनितिक योजनाका मुख्य शिर्षकहरु :	आधार वर्ष	वर्षअनुसार अनुमान				वर्ष अनुसार प्रक्षेपण रु.			
	जेष्ठ मसान्त ०७६	वर्ष १	वर्ष २	वर्ष ३	वर्ष ४	वर्ष १ २०७७	वर्ष २ २०७८	वर्ष ३ २०७९	वर्ष ४ २०८०
१. कारोवारमा वृद्धि						५००००	४००००	३००००	२००००
२. ऋण सम्पत्तिको गुणस्तर:						३००००	३५०००	४००००	५००००
३. उत्पादन र सेवाहरु, एवं विविधिकरण :						३५०००	०१००	०१००	०१००
४. संथागत प्रभावकारिता						१२००००	९००००	१०००००	१०००००
५. संथागत क्षमता विकास:						८००००	१०००००	१०००००	१३००००
६. उद्यमशिलता विकास कार्यक्रम :						२००००	३००००	४००००	५००००
७. सम्पर्क र समन्वय :						१००००	२००००	३००००	४००००
जम्मा खर्च रकम रु.						३,४५,०००	३,१५,०००	३,४०,०००	३,९०,०००

१२. बित्तिय योजना:

तालिका नं. १ : स्थिर सम्पत्तिको विवरण

क्रियाकलाप	आधार बर्ष		बर्ष अनुसार प्रक्षेपण रु.								
	हास दर	आषाढ मसान्त ०७६, बर्ष	हास	बर्ष १ २०७७	हास	बर्ष २ २०७८	हास	बर्ष ३ २०७९	हास	बर्ष ४ २०८०	हास
फर्निचर तथा औजार	२५प्र.	१३२३७३३३	३३०९३	९९२८०	२४८२०	७४४६०	१८६१५	५५८४५	१३९६९	४१८८३१७	१
काउन्टर	२५प्र.	७८०००	०१००	७८०००	१९५००	५८५००	१४६२५	४३८७५	१०९६९	३२९०६३३	
शेयर	२५प्र.	०१००	०१००	५००००	१२५००	३७५००	९३७५	२८१२५	७०३९	२१०९३१८	
	२५प्र.	०१००	०१००	३५०००	८७५०	२६२५०	६५६२५	१९६८७५	४९२२	१४७६५१६	
क्यामेरा र मोवाईल	२५प्र.	०१००	०१००	०१००	०१००	१२००००	३००००	९००००	२२५००	६७५००	१
कार तथा इक्युबमेन्ट	२५प्र.	०१००	०१००	८००००	२००००	६००००	१५०००	४५०००	११२५०	३३७५०	
प्रिन्टर तथा कम्प	२५प्र.	०१००	०१००	५००००	१२५००	३७५००	९३७५	२८१२५	७०३९	२१०९३१८	
बर्ष रकम रु.		२१०३७३	३३०९३	३९२,२८०	९८,०७०	४१४२१०	१०३५५२	३१०६५७	७७६६४	२३२९९३	५८

तालिका नं. २ : कार्यक्रम बिस्तार योजना

क्र.स	बिबरण	आधार	बर्ष अनुसार अनुमान			
		०७६ जेष्ठ मसान्त	०७७ आषाढ मसान्त	०७८ आषाढ मसान्त	०७९ आषाढ मसान्त	०८० आषाढ मसान्त
१	पुरानो समूह	०	०	१०	२५	३५
१.१	नया समूह	०	१०	१५	१०	१५
	जम्मा समूह		१०	२५	३५	५०
२	शेयर सदस्य					
२.२	पुराना सदस्य	७१९	७३०	१०४८	१३७०	१७००
२.३	नया सदस्य	११	३१८	३२२	३३०	३००
	जम्मा सदस्य	७३०	१०४८	१३७०	१७००	२०००
३	ऋण लिने सदस्य					
३.१	पुराना सदस्य	१९२	२०२	२७२	४४२	६४२
३.२	नया सदस्य	१०	७०	१७०	२००	२५०
	जम्मा सदस्य	२०२	२७२	४४२	६४२	८९२
४	महिला उद्यमी सदस्य					
४.१	पुराना सदस्य	५	५	८	१३	२०
४.२	नया सदस्य	०	३	५	७	१०
	जम्मा सदस्य		८	१३	२०	३०

तालिका नं. ३ : कर्मचारी दरबन्दी, वार्षिक तलबमान र तलब खर्च

क्र.स.	विवरण	आधार वर्ष		वर्ष अनुसार प्रक्षेपण			
		इकाई	०७६ जेष्ठ मसान्त	०७७ आषाढ मसान्त	०७८ आषाढ मसान्त	०७९ आषाढ मसान्त	०८० आषाढ मसान्त
१	कर्मचारी दरबन्दी						
१.१	व्यवस्थापक	संख्या	१	१	१	१	१
१.२	लेखापाल	संख्या	१	१	१	१	१
१.३	फिल्ड कर्मचारी	संख्या	२	२	३	३	३
१.४	ऋण सहायक	संख्या	०१००	०१००	०१००	१	१
	जम्मा	संख्या	४	४	५	६	६
२	तलबमान						
२.१	व्यवस्थापक	रु.	१६०००	१८४००	२११६०	२४३३४	२७९८५
२.२	लेखापाल	रु.	१२०००	१४९५०	१७९९२	१९७७१	२२७३७
२.३	फिल्ड कर्मचारी	रु.	२००००	२३०००	४०१२५	४६१५३	५३०६५
२.४	ऋण सहायक	रु.	०	०	०	१९७७१	२२७३७
	जम्मा	रु.	४८०००	५६३५०	७८४७७	११००२९	१२६५२४
३	तलब खर्च						
३.१	व्यवस्थापक	रु.	२०८०००	२३९२००	२७५०८०	३१६३४२	३६३८०५
३.२	लेखापाल	रु.	१५६०००	१९४३५०	२२३४९६	२५७०२३	२९५५८१
३.३	फिल्ड कर्मचारी	रु.	२६००००	२९९०००	५२१६२५	५९९९८९	६८९८४५
३.४	ऋण सहायक	रु.	०	०	०	२५७०२३	२९५५८१
३.५	वार्षिक भत्ता	रु.	२७६०००	२७६०००	२८१५००	२८७०००	२८७०००
३.६	पेन्सन कोष	रु.	६२४००	७३२५५	१०२०२०	११७३३५	१३४९२३१
३.७	ग्रेड	रु.	१४६००	१४६००	१५३००	१६०००	१६५००
	जम्मा	रु.	९७७०००	१०९६४०५	१४१९०२१	१८५०७१२	२०८३२३५

तालिका नं. ४ : बचत कार्यक्रम

क्र.स.	विवरण	बाधार वर्ष		वर्ष अनुसार प्रक्षेपण			
		इकाई	२०७६ जेठ मसान्त	२०७७ बसन्त मसान्त	२०७८ बसन्त मसान्त	२०७९ बसन्त मसान्त	२०८० बसन्त मसान्त
१	<b>बचत दर</b>						
१.१	मासिक बचत	रु	५००	५००	५००	५००	५००
१.२	बाल बचत	रु	१०००	१०००	१०००	१०००	१०००
१.३	ऐच्छिक बचत	रु	२००	३००	४००	५००	६००
१.४	आवधिक बचत	रु	१९००००	२०००००	२५००००	३०००००	३०००००
१.५	दैनिक बचत	रु	३००	३००	३००	३००	३००
१.६	कर्मचारी बचत	रु	११०००	१२६५०	१५८१३	१८,९७५	१८,९७५
१.७	जेष्ठ नागरिक बचत	रु	४०००	५०००	६०००	७०००	८०००
१.८	सुनगाभा सुनौलो भविष्य	रु	०१००	१००	१००	२००	२००
१.९	विशेष बचत	रु	०१००	१०००००	१५००००	२०००००	२५००००
१.१०	भ्रमण बचत	रु	०१००	५०००	१००००	१५०००	२००००
१.११	चाडपर्व बचत	रु	०१००	५०००	१००००	१५०००	२००००
१.१२	शैक्षिक बचत	रु	०१००	५०००	१००००	१५०००	२००००
१.१३	घरायसी उपकरण खरिद बचत	रु	०१००	५०००	१००००	१५०००	२००००
१.१४	स्वास्थ्य बचत	रु	०१००	५०००	१००००	१५०००	२००००
२	<b>बचतकर्ता</b>						
२.१	मासिक बचत	सख्या	१९१	३००	३५०	४००	४५०
२.२	बाल बचत	सख्या	१५२	२००	२५०	३००	३५०
२.३	ऐच्छिक बचत	सख्या	१७०	३०	३५	४०	४५
२.४	आवधिक बचत	सख्या	४	१०	१५	२०	२५
२.५	दैनिक बचत	सख्या	५२८	६३३	७२७	८३७	९६२
२.६	कर्मचारी बचत	सख्या	४	४	५	६	६
२.७	जेष्ठ नागरिक बचत	सख्या	१६	२०	२५	३०	३५
२.८	सुनगाभा सुनौलो भविष्य	सख्या	०१००	५००	९००	१४००	२०००
२.९	विशेष बचत	सख्या	०१००	५	१०	१५	२०
२.१०	भ्रमण बचत	सख्या	०१००	१०	१५	२०	२५
२.११	चाडपर्व बचत	सख्या	०१००	५	१०	१५	२०
२.१२	शैक्षिक बचत	सख्या	०१००	५	१०	१५	२०
२.१३	घरायसी उपकरण खरिद बचत	सख्या	०१००	५	१०	१५	२०
२.१४	स्वास्थ्य बचत	सख्या	०१००	५	१०	१५	२०
	<b>जम्मा</b>	<b>सख्या</b>	<b>१,०६५</b>	<b>१,७३२</b>	<b>२,३७२</b>	<b>३,१२८</b>	<b>३,९९८</b>



क्र.	वचत संकलन रकम रु.						
३.१	मासिक बचत	रु.	३६२५३८६	१४७३०००	१९५००००	२२५०००००	२५५००००
३.२	बाल बचत	रु.	२०५००००	२११२०००	३००००००	३३०००००	५१०००००
३.३	ऐच्छिक बचत	रु.	१००००००	१५०००००	२,०००,०००	२,५००,०००	३,०००,०००
३.४	आवधिक बचत	रु.	२५००००	२००००००	३७५००००	६००००००	७५०००००
३.५	दैनिक बचत	रु.	५३०२४८९३	६३५६४७५०	७४७६००००	८५६२९०००	९८४९५२५०
३.६	कर्मचारी बचत	रु.	११९९००	१५१८००	१८९७५६	२२७७००	२२७७००
३.७	जेष्ठ नागरिक बचत	रु.	७६९१३२	६०००००	९०००००	१२६००००	१६८००००
३.८	सुनगाभा सुनौलो भविष्य	रु.	०१००	६०००००	७८००००	१३८०००००	२०४००००
३.९	विशेष बचत	रु.	०१००	५०००००	१५०००००	३००००००	५००००००
३.१०	भ्रमण बचत	रु.	०१००	५००००	१५००००	३०००००	५०००००
३.११	चाडपर्व बचत	रु.	०१००	२५०००	१०००००	२२५०००	४०००००
३.१२	शैक्षिक बचत	रु.	०१००	२५०००	१०००००	२२५०००	४०००००
३.१३	घरायसी उपकरण खरिद बचत	रु.	०१००	२५०००	१०००००	२२५०००	४०००००
३.१४	स्वास्थ्य बचत	रु.	०१००	२५०००	१०००००	२२५०००	४०००००
जम्मा		रु.	६०८३९३११	७२६५१५५०	८९३७९७५६	१३९४१६७००	१२७६९२९५०
अ.ल्या.		रु.	३३०८१७८२	३६०२७६३५	५०४०३५३१	६८२७९४८२	८९१९१९८७
कुल जम्मा		रु.	९३९२१०९३	१०८६७९१८५	१३९७८३२८७	२०७६९६१८२	२१६८८४९३५
जम्मा फिर्ता		रु.	५७८९३४५८	५८१२१२४०	७१५०३८०५	११८५०४१९५	१०८५३९००२
बुद जम्मा		रु.	३६०२७६३५	५०५५७९४५	६८२७९४८२	८९१९१९८७	१०८३४५९३०

तालिका नं. ५ : व्याजदर निर्धारण

क्र.स	बिबरण	आधार वर्ष		वर्ष अनुसार प्रक्षेपण			
		इकाई	२०७६असार मसान्त	२०७७असार मसान्त	२०७८असार मसान्त	२०७९असार मसान्त	२०८० मसा
१	बचतमा						
१.१	मासिक बचत	%	९	९	९	९	९
१.२	बाल बचत	%	११।३३	११	११	११	११
१.३	ऐच्छिक बचत	%	७	८	८	८	८
१.४	आवधिक बचत	%	१।८३	११	११	११	११
१.५	दैनिक बचत	%	७	७	७	७	७
१.६	कर्मचारी बचत	%	१०	९	९	९	९
१.७	जेष्ठ नागरिक बचत	%	१०	१०	१०	१०	१०
१.८	सुनगाभा सुनौलो भविष्य	%	०	१०	१०	१०	१०
१.९	विशेष बचत	%	०	१०	१०	१०	१०
१.१०	भ्रमण बचत	%	०	७	७	७	७
१.११	चाडपर्व बचत	%	०	७	७	७	७
१.१२	शैक्षिक बचत	%	०	८	८	८	८
१.१३	घरायसी उपकरण खरिद बचत	%	०	७	७	७	७
१.१४	स्वास्थ्य बचत	%	०	७	७	७	७
	सरदर व्याजदर	%	१।१७	८।६४	८।६४	८।६४	८।६४
२	ऋणमा						
२.१	कृषि तथा पशुपालन	%	०	१४	१४	१४	१४
२.२	महिला उद्यमशीलता	%	१२	१२	१२	१२	१२
२.३	हायर पर्चेज	%	०	१५	१५	१५	१५
२.४	आकस्मिक	%	०	१२	१२	१२	१२
२.५	स्वास्थ्य उपचार	%	०	१४	१४	१४	१४
२.६	व्यवसाय जन्य	%	१४	१५	१५	१५	१५
२.७	घर जग्गा खरिद	%	०	१५	१५	१५	१५
२.८	सामाजिक	%	०	१५	१५	१५	१५
	सरदर व्याजदर	%	१३	१४	१४	१४	१४

तालिका नं. ६ : शेयर पूजि बृद्धि योजना

क्र. स.	बिबरण	आधार वर्ष		वर्ष अनुसार प्रक्षेपण			
		इकाई	२०७६ असार मसान्त	२०७७ असार मसान्त	२०७८ असार मसान्त	२०७९ असार मसान्त	२०८० असार मसान्त
१	प्रति कित्ता शेयर रकम	रु	१००	१००	१००	१००	१००
१.१	रकम बृद्धि	रु	०१००	०१००	०१००	०१००	०१००
२	शेयर रकम पुरानो	रु	१०३९२९००	१११६०२००	१४५०८२६०	१८८६०७३८	२४५१८९५९
२.१	थप शेयर रकम	रु	७६७३००	३३४८०६०	४३५२४७८	५६५८२२१४	७३५५६९९
	जम्मा शेयर रकम	रु	१११६०२००	१४५०८२६०	१८८६०७३८	२४५१८९५९	३१८७४८५८
३	औषत शेयर रकम	रु	१५५२१८४	१३९९०१६१	१२१३६१९०	१३०९७७३	१५९३५९९

तालिका नं. ७ : ऋण प्रवाह

क्र. स.	बिबरण	आधार वर्ष		वर्ष अनुसार प्रक्षेपण			
		इकाई	२०७६ असार मसान्त	२०७७ असार मसान्त	२०७८ असार मसान्त	२०७९ असार मसान्त	२०८० असार मसान्त
१	ऋणी संख्या	संख्या	२०२	२७२	४४२	६४२	८९२
२	ऋणको सिमा<	रु	१५०००००	१५०००००	१५०००००	१५०००००	१५०००००
३	ऋणलगानी: आन्तरिक तथा बाह्य रकम	रु	४६५१९७७२	५३९०६००५	७२६३१९६०	९४८५०२०८	११५७०१६१७
४	औषत ऋण रकम	रु	२३०२९५१९	१९८१८३८	१६४३२५१७	१४७७४१८	१२९७१०३
५	ऋणमा पहुँच	%	२५।५१	२५।९५	३२।२६	३७।७६	४४।६०

तालिका नं. ८ : बाह्य ऋण कारोवार

क्र. स.	विवरण	आधार वर्ष		वर्ष अनुसार अनुमान			
		इकाई	२०७६ असार मसान्त	२०७७ असार मसान्त	२०७८ असार मसान्त	२०७९ असार मसान्त	२०८० असार मसान्त
१	वाह्य शेयर खरिद	रु.	२३७५००	३५७५००	४५७५००	६०७५००	७५७५००
२	वाह्य संस्थामा बचत	रु.	११५८५२	१४५८५२	१८०८५२	२२०८५२	२६५८५२
३	वाह्य ऋण लिएको	रु.	०१००	०१००	२०००००००	२०००००००	२०००००००

तालिका नं. ९ : प्रक्षेपित आम्दानी र खर्च विवरण

विवरण	आधार वर्ष		वर्ष अनुसार प्रक्षेपण			
	इकाई	२०७६ साल जेष्ठ मसान्त	२०७७ साल आषाढ मसान्त	२०७८ साल आषाढ मसान्त	२०७९ साल आषाढ मसान्त	२०८० आषाढ
क व्याज	रु.	३६००००	४०००००	४५००००	५०००००	५५००००
ग लगानीको व्याज आय	रु.	५४४२८१३३२	७००७७८०५९९	९८०५३१४६२७	१२३३०५२७०९	१५०४१२९
विध कमिशन	रु.	४०००००	४२००००	४४००००	४६००००	४८००००
मट्यान्स र लगानीको व्याज	रु.	६००००	७००००	८००००	९००००	१०००००
म्मा आय रकम	रु.	६२६२८१३	७८९७७८०५९९	१०७७५३१४६३	१३३८०५२७०९	१६१७१२
वर्चहरु घटाउने						
वर्षिक चल खर्च:	रु.	१३३२०००	१,५७६,४०५	२,४७९,०२१	२,९४०,७१२	३,२९०,०००
प्रत्यक्ष कामदार खर्च	रु.	९७७०००	१०९६४०५	१४१९०२११	१८५०७२१४	२०००००
कार्यान्वयनको योजनावाट	रु.	२३००००	३४५,०००	३१५,०००	३४००००	३६००००
व्यवस्थापन	रु.	१००००	१५०००	२००००	२००००	२००००
खर्च	रु.	११५०००	१२००००	१२५०००	१३००००	१३००००
ऋणमा व्याज खर्च	रु.	०	०	६०००००	६०००००	६०००००
सालाखाला नाफा	रु.	४९३०८१३	६३२१३७५५९९	८२९६२९३५२७	१०४३९८१४६९	१२९००००
वर्षिक स्थिर खर्च:	रु.	३५६५०२७७४	४७८७१२६११	६६९३११६१२५	८२५११०३१४६	९६४२०००
ऋणमा व्याज खर्च	रु.	०१००	०१००	६०००००	६०००००	६०००००
हास खर्च	रु.	३३०९३३३२	९८०७०	१०३५५२	७७६६४	९०००००
विद्युत, वार्षिक सभा र खर्च	रु.	७०००००	७५००००१००	८०००००१००	८५००००१००	९०००००
रिक्षण शुल्क तथा कर खर्च	रु.	२१००००	२५००००१००	२६००००१००	२८००००१००	३०००००
भार, भैपरि खर्च	रु.	१०००००	१५००००१००	१५००००१००	२०००००१००	२०००००
निक्षेपमा व्याज खर्च र छुट	रु.	२५२१९३४४	३५३९०५६१२३	४७७९५६३१७५	६२४३४३९१०९	७५८००००
र तिर्नु अधिको नाफा	रु.	१३६५७८५५८	१५३४२४९१४९	१६०३१७७१२८	२१८८७११२३	३२९५०००
व्यवस्था ५% (प्रति वर्ष)	रु.	६८२८९१२७९	७६७१२१४७४३३	८०१५८८६४०३	१०९४३५५६१६	१६४००००
खुद नाफा रु.(कोषमा सारेको)	रु.	१२९७४९६३०	१४५७५३७०१	१५२३०१८४२	२०७९२७५६७	३१३००००
गेडा कोष २५%	रु.	३२४३७४१०८	३६४३८४१२५१	३८०७५४६०४१	५१९८१८१९७७	७८२००००
व्याको विनियम अनुसारको	रु.	९७३१२२२३	१०९३१५२७६	११४२२६३८१	१५५९४५६१५	२३४८०००
व्य कोषमा वितरण योग्य						

तालिका नं.१० : नगद प्रवाह विवरण

विवरण	आधार वर्ष		वर्ष अनुसार प्रक्षेपण			
	अनुसूचि	२०७६ साल आषाढ मसान्त	२०७७ साल आषाढ मसान्त	२०७८ साल आषाढ मसान्त	२०७९ साल आषाढ मसान्त	२०८० साल आषाढ मसान्त
मूल्य रु.						
मेशिन तथा औजार	तालिका १ वाट	२१०,३७३	१८१,९०७	२३२,३०३	७८,३५४	१५४,६३
मानी,स्थिर सम्पत्तिमा:		२१०,३७३	१८१,९०७	२३२,३०३	७८,३५४	१५४,६३
वर्च:						
वर्च	तालिका ११	१,३३२,०००	१,५७६,४०५	२,४७९,०२१	२,९४०,७१२	३,२३३,२३
वर्च	तालिका ११	३,५६५,०२८	४,७८७,१२६	६,६९३,११६	८,२५१,१०३	९,६४२,४६३
मालन खर्च		४,८९७,०२८	६,३६३,५३१	९,१७२,१३७	११,१९१,८१६	१२,८७५,६९८
		६८,२८९	७६,७१२	८०,१५९	१०९,४३६	१६४,७७५
नगद प्रवाह: संचालन		५,१७५,६९०	६,६२२,१५१	९,४८४,५९९	११,३७९,६०५	१३,१९५,११३
मानी	तालिका १०वाट	१३७०६०३५	१७८४९५२०१२९	२५४३००११६७	३०९३१९६०१३	३५८७८०५०
नगद प्रवाह		१३,७०६,०३५	१७,८४९,५२०	२५,४३०,०१२	३०,९३१,९६०	३५,८७८,०५०
प्रवाह		८,५३०,३४५	११,२२७,३७०	१५,९४५,४१२	१९,५५२,३५५	२२,६८२,९३७
प्रवाह		८,५३०,३४५	११,२२७,३७०	१५,९४५,४१२	१९,५५२,३५५	२२,६८२,९३७
नगद प्रवाह (१०%)		०१२७२७	०१८२६४	०१७५१३	०१६८३०	०१६२०९
नगद प्रवाह		२,३२६,४५८	९,२७८,८१८	११,९८०,०२४	१३,३५४,५२१	१४,०८४,३१९
नगद प्रवाह		२,३२६,४५८	११,६०५,२७६	२३,५८५,३००	३६,९३९,८२१	२२,८५५,५०२

तालिका नं. ११ : लगानिको प्रतिफल र पार विन्दुको संकेत

विवरण	आधार वर्ष		वर्ष अनुसार प्रक्षेपण			
	२०७६ साल आषाढ मसान्त	२०७७ साल आषाढ मसान्त	२०७८ साल आषाढ मसान्त	२०७९ साल आषाढ मसान्त	२०८० साल आषाढ मसान्त	
प्रतिफल(ROI)	११	१२	९	९	१०	
(BEP)	७३	७६	८१	७९	७५	

तालिका नं. १२ : प्रक्षेपित स्थिति विवरण पत्र (वासलात)

क्र.सं.	विवरण	अघार वर्ष		वर्ष अनुसार प्रक्षेपण			
		इकाई	२०७६ आषाढ मसान्त	२०७७ आषाढ मसान्त	२०७८ आषाढ मसान्त	२०७९ आषाढ मसान्त	२०८० आषाढ मसान्त
	सम्पति तथा जायजेथा	रु	४८४८५३३१	६६५२३७४२	१०८६६३२३९	१३५७९०२२२	१६३३५१३१३
क	मौज्दात बैंक र नगद	रु	१४०१८३४	११६९१४२०	३४९४६६५३	३९७५७२३०	४६३९३३५१
ख	लगानी हिसाव	रु	३५३३५२	५०३३५२	६३८३५२	८२८३५२	१०२३३५२
ग.	स्थिर सम्पति	रु	२१०३७३	३९२२८०	४१४२१०	३१०६५७	२३२९९३११
घ.	लगानीमा रहेको ऋण	रु	४६५१९७७२	५३९०६००५	७२६३१९६०	९४८५०२०८	११५७०१६१
	पुँजी तथा दायित्व	रु	४८४८५३३१	६६५२३७४२	१०८६६३२३९	१३५७९०२२२	१६३३५१३१३
क	शेयर पूर्जी	रु	१११६०२००	१४५०८२६०	१८८६०७३८	२४५१८९५९	३१८७४६४
ख	जगेडा कोष	रु	३२४३७४	३६४३८४	३८०७५५	५१९८१९	७८२६८४
ग	अन्य कोष	रु	९७३१२२१२३	१०९३१५२१७६	११४२२६३१८१	१५५९४५६१७५	२३४८०५२१
घ	निक्षेप/बचत	रु	३६०२७६३५	५०५५७९४५	६८२७९४८२	८९१९१९८७	१०८३४५९१
ड.	लिइएको ऋण	रु	०१००	०१००	२०००००००	२०००००००	२०००००००

तालिका नं. १३ : सुनगाभा सहकारी संस्था लि.को उपस्थित सहभागीहरुको विवरण

क्र.स.	सहभागीहरुको नाम	ठेगाना	पद	सम्पर्क नं.
१	ईश्वर कु.सुवेदी	इ.न.पा.७,इलाम ।	अध्यक्ष	०२७५०३८४
२	चन्द्रमणी भट्टराई	इ.न.पा.७,इलाम ।	उपाध्यक्ष	०२७ ५२०१३९
३	नरेन्द्र खड्का	इ.न.पा.७,इलाम ।	सचिव	९८५२६८०९१७
४	गोपाल पौड्याल	इ.न.पा.७,इलाम ।	कोषाध्यक्ष	९८५२६८०३१६
५	गणेश अधिकारी	इ.न.पा.७,इलाम ।	लेखा संयोजक	९८५२६८०१४०
६	बालकृष्ण बस्नेत	इ.न.पा.७,इलाम ।	का.स.सदस्य	९८५२६८०२५३
७	गंगा उप्रेती	इ.न.पा.७,इलाम ।	का.स.सदस्य	९८४२७३५८५०
८	तारा बुडाथोकी	इ.न.पा.७,इलाम ।	का.स.सदस्य	९८४२६२७१६१
९	निर्लजा खड्गी	इ.न.पा.७,इलाम ।	का.स.सदस्य	९८४२६६३६७०
१०	जिवनमणी दुलाल	इ.न.पा.७,इलाम ।	शिक्षा उपसमिति	९८४२७७९६९६
११	रेणुका फागो	इ.न.पा.७,इलाम ।	शिक्षा उपसमिति	९८४२६३५१८३
१२	हरि गुरुङ्ग	इ.न.पा.६,इलाम ।	शेयर सदस्य	९८४२६४६१२१
१३	चुणामणी सापकोटा	इ.न.पा.७,इलाम ।	शेयर सदस्य	९८५२६८०४९४
१४	शुमन दास	इ.न.पा.६,इलाम ।	शेयर सदस्य	९८१४०३९४६६
१५	भुवन सुवेदी	इ.न.पा.६,इलाम ।	व्यवस्थापक/शेयर सदस्य	९८४२६२७६८१
१६	रिता घिमिरे(थापा)	इ.न.पा.७,इलाम ।	लेखापाल/शेयर सदस्य	९८४२७२८३३३
१७	ईशा प्रधान	इ.न.पा.७,इलाम ।	बजार प्रतिनिधि/शेयर सदस्य	९८१४०४७३४४
१८	कृष्ण कार्की	इ.न.पा.६,इलाम ।	बजार प्रतिनिधि/शेयर सदस्य	९८४४६५५१३६
सहजिकरण तर्फः				
१९	गोपाल पौड्याल	इ.न.पा.७,इलाम ।	प्रमुख सहजकर्ता	९८५२६८०३१६
२०	टंक माचकोटी	लेटाङ्ग,मोरङ्ग	सहायक सहजकर्ता	९८५२०५७६७२

१४. अनुसूचिहरु:

अ१

वार्षिक कार्ययोजना

क्षेत्र	के गर्ने	कति गर्ने	कसरी गर्ने	कहिले गर्ने	जम्मेवारी	सुचक
Area	Action	Target	Activities	Time	Responsibility	Indicator
वित्तीय						
सदस्य सेवा						
आन्तरिक प्रकृया						
बुद्धि र विकास						

अ२

कार्य योजना प्राप्तीको लागि मासिक क्रियाकलाप

कार्यक्रमहरु	इकाई	भाषण	भाइ	असोज	कार्तिक	मार्ग	पौष	माघ	फाल्गुन	चैत्र	बैशाख	जेष्ठ	आषाढ	जम्मा	जिम्मेवारी
बुद्धि	जना														
बुद्धि	रु.														
बुद्धि	रु.														
बुद्धि तालीम	वटा														
बुद्धि तालीम	वटा														
बुद्धि आय आर्जन	वटा														
बुद्धि समा	वटा														
बुद्धि कार्यक्रम	वटा														



विवरण	लक्ष्य	प्रगति	फरक	उपलब्धी %	फरक पर्नाको कारण
शेयर पूँजी					
बचत निक्षेप					
कोष हिसाब					
बाह्य ऋण					
लगानी हिसाब					
ब्याज भुक्तानी					
बाह्य ब्याज भुक्तानी					
ऋण ल. हिसाब					
ऋणबाट प्राप्त ब्याज					
स्थिर सम्पत्ति					
सदस्यता बृद्धी					
कुल सम्पत्ति					
शुद्ध बचत (नाफा)					

४

मासिक वित्तीय प्रतिवेदन सम्बन्धमा ।

१.१. संस्थाको मिति ..... देखि ..... सम्मको वासलात

पूँजी तथा दायित्व	यस महिनाको (रुपैयामा)	गत महिनाको (रुपैयामा)
१. शेयर पुँजी		
२. जगेडा तथा कोषहरु		
३. बाह्य ऋण		
४. बचत निक्षेप		
५. अनुदान		
६. कर दायित्व		
७. अन्य दायित्व		
८. नाफा/शुद्ध बचत		
कुल दायित्व		
सम्पत्ति	यस महिनाको (रुपैयामा)	गत महिनाको (रुपैयामा)

१. नगद मौज्दात		
२. बैंक/वित्तीय संस्थामा रहेको मौज्दात		
३. लगानी		
४. ऋण लगानी		
५. स्थिर सम्पत्ति		
६. पाउनु पर्ने हिसाब		
७. अन्य सम्पत्ति		
८. घाटा		
कुल सम्पत्ति		

अध.

१.२. संस्थाको मिति ..... देखि ..... सम्मको आय-व्यय विवरण

S.N	Income (आम्दानी)	यस महिनाको	अधिल्लो महिनाको
1	Income from Loans		
	ऋण लगानीबाट प्राप्त आम्दानी		
2	Income from Financial Investments		
	अन्य लगानीबाट प्राप्त आम्दानी		
3	Income fr. Non-Fin. Investments		
	गैर लगानीबाट प्राप्त आम्दानी		
4	Others (Memb. Fee, Msc.)		
	अन्य आम्दानी		
Total Income (जम्मा आम्दानी)			
खर्च तर्फ:			
S.N	Expenditure (खर्च)	Amount (रकम)	
1	Financing Cost		
	वित्तीय लागत (ब्याज)		
2	Administrative Expenses		
	प्रशासनिक खर्चहरु		
3	Provision for Probable Loan Losses		
	डुबन्त ऋणको लागि व्यवस्था		
4	depreciation		
	हास कट्टी		
Total Expenditure (जम्मा खर्च)			
Profit / Loss नाफा/नोक्सान			

क्र.

नस्थाको मिति २०..... देखि २०..... सम्मको पर्स विश्लेषण प्रतिवेदन

तपाईंको फरम्याटमा अधिल्लो महिनासंगको तुलना अनिवार्य  
**Probation Report Format अनुसार**

२. .... महिना थप भएको सदस्यहरुको विवरण

S.N.	M. No.	Name	Address	Ward No.	Date Of Birth	Gender	Occupation	MemDate
1								
2								
3								
4								
5								

३. .... महिनामा सदस्यता त्याग गर्नेहरुको विवरण

क्र.स.	सदस्य नं.	विवरण	खरिद गरेको शेर रकम	सदस्यता मिति	सदस्यता त्याग गर्नुको कारण
१		नाम : बुवाको नाम : श्रीमानको नाम : ना.प्र.नं. : ठेगाना :	...../-	२०.....	
२		नाम : बुवाको नाम : श्रीमानको नाम : ना.प्र.नं. : ठेगाना :			
३		नाम : बुवाको नाम : श्रीमानको नाम : ना.प्र.नं. : ठेगाना :			
४		नाम : बुवाको नाम : श्रीमानको नाम : ना.प्र.नं. : ठेगाना :			
५		नाम : बुवाको नाम : श्रीमानको नाम : ना.प्र.नं. : ठेगाना :			

अ.७.

यस महिनामा ऋण उपसमिति तथा ब्यवस्थापन/कर्मचारीले लगानी गरेको ऋणको विवरण

SN	MemberNo	Name	Loan Amount	Issued Date
1				
2				
3				
4				
5				
6				
7				
8				
9				
10				

यस महिनामा संचालक समिति,लेखा समिति र कर्मचारीमा लगानी गरेको ऋणको विवरण

SN	MemberNo	Name	Loan Amount	Issued Date
1				
2				
3				
4				
5				
6				
7				
8				
9				

## संस्थाको स्तर निर्धारण र वित्तिय संरचना

क	सुचक	लक्ष्य	हालको अवस्था ०७५।०७६	पहिलो वर्ष	दोश्रो वर्ष	तेश्रो वर्ष	चौथो वर्ष	पाचौ वर्ष
	P0	100	100					
	P2	35	35					
	P2x	1	0					
कृण	E1	70-80	82					
लगानी	E2	< 2	1					
निक्षेप	E5	70-80	72					
कृण	E6	< 5						
पुंजी	E7	10-20	10					
गत पुंजी	E8	< 10	5.72					
संस्थागत पुंजी	E9	=E8	5.72					
नाघेको कृण	A1	0	4					
उने सम्पत्ती	A2	< 5	6					
लाभांश	R7	> Entrepreneur Rate	10					
नाफा दर	R8	10	10					
न खर्च	R9	> 5	4.3					
(बचतको अनुपात	L1	> 15	15					
उने तरलता	L3	< 1	0.5					
गत पुंजी वृद्धि दर	S9	> S11	23					
वृद्धि दर	S10	> 25	22					
सम्पत्ती वृद्धि दर	S11	> 25	18.5					

स्वादाट शोयर सदस्यहरुलाई प्रदान गरार्इने सेवाहरुका विशेषताहरु:

**बचत सेवा तर्फ:**

नियमित बचत गर्ने बानी बसालौं

**सुनगाभा बचत तथा ऋण सहकारी संस्था लि.इलाम**  
संस्थामा संचालन भएका बचतका प्रकारहरु

क्र.	बचतको प्रकार	ब्याज दर	कैफियत
	<b>नियमित (मासिक ) बचत :</b> प्रत्येक महिना वा एकमुष्ट तरिकाले गरिने बचतलाई नियमित (मासिक) बचत भनिन्छ । यस्तो बचत मासिक रुपमा न्यूनतम रु ५००। देखि अधिकतम रु.१००००। सम्म बचत गर्न सकिने छ । यस प्रकारको सदस्य बन्न न्यूनतम रु.१०००। बराबरको शोयर अनिवार्य खरिद गर्नुपर्छ ।	९ प्रतिशत	
	<b>दैनिक बचत :</b> दैनिक आम्दानी ब्यापार व्यवसाय संचालन गर्ने ब्यक्तिहरुको सुबिधाको लागि दैनिक रुपमा संस्थामा आई वा संस्थाका कर्मचारीहरुद्वारा घर दैलोमा गई संकलन गरिने बचतलाई दैनिकी बचत भनिन्छ । दैनिकी बचत न्यूनतम रु.५०। देखि माथि जतिसुकै रकम जम्मा गर्न सकिनेछ । यस प्रकारको बचत सदस्यले बचत गरेको मितिले ३ महिना र त्यस पछिको अवधीमा बचत फिर्ता लिनु परेमा मासिक रुपमा आफ्नो जम्मा भएको रकमको ९० प्रतिशत सम्म रकम तुरुन्तै फिक्न सकिनेछ । यस प्रकारको बचतमा न्यूनतम रु.१०००। बराबरको शोयर अनिवार्य खरिद गर्नुपर्छ । यस प्रकारको बचतमा ६/६ महिनामा ब्याज प्रदान गरिनेछ ।	७ प्रतिशत	
	<b>बाल बचत :</b> शोयर सदस्यको संरक्षकत्वमा रहेका जन्मे देखि १८ वर्ष सम्मका बालबालिकाहरुको लागि मासिक वा दैनिक रुपमा जम्मा गर्ने बचतलाई बाल बचत भनिन्छ । यस्तो बचत बालबालिकाको उच्चशिक्षा हासिल गर्न सहज होस् भन्ने हेतुले संचालन गरिएको हो । यस प्रकारको बचतमा वार्षिक रुपमा ब्याज प्रदान गरिनेछ ।	१० देखि १२ प्रतिशत	शोयर खरिद गर्नु नपर्ने
	<b>ऐच्छिक बचत :</b> संस्थाका सदस्यहरुले आफुसंग भएको रकमलाई आफ्नो इच्छानुसार राख्ने र चाहिएको बेला फिक्न पाउने गरि राखिने बचतलाई ऐच्छिक बचत भनिन्छ । यस प्रकारको खातामा जतिसुकै रकम जम्मा गर्न सकिने छ ।	८ प्रतिशत	शोयर खरिद गर्नु नपर्ने
	<b>जेष्ठ नागरिक बचत :</b> संस्थाका सदस्यहरु मध्ये ६० वर्ष उमेर पुगेका सदस्यहरुबाट मासिक वा ऐच्छिक रुपमा गरिने बचतलाई जेष्ठ नागरिक बचत भनिन्छ ।	१० प्रतिशत	शोयर खरिद गर्नु नपर्ने
	<b>आवधीक बचत :</b> संस्थाका सदस्य वा गैर सदस्यहरुले निश्चीत अवधी तोक्यी सम्झौता गरि राखिने बचतलाई आवधीक बचत भनिन्छ । यसप्रकारको बचत न्यूनतम रु ५०,०००। देखि अधिकतम रु १०,०००००। सम्म जम्मा गर्न सकिनेछ । यो बचत सम्झौता गरिएको अवधी भन्दा अगाडी फिक्न पाईने छैन यदि कुनै कारणवश रकम फिक्नु पर्ने भएमा संस्थाको निती अनुसारको प्रक्या पुरा गरि फिक्न सकिने छ ।	१० देखि ११ प्रतिशत	शोयर खरिद गर्नु नपर्ने
	<b>बिषेश बचत :</b> कुनै बिषेश शिर्षक तोक्यी सोही प्रयोजनको लागि गरिने बचतलाई बिषेश बचत भनिन्छ । बिषेश बचत इच्छानुसार जतिसुकै र चाहेको बखत गर्न सकिनेछ । यस प्रकारको बचत गर्नाले भविश्यमा आईपर्ने आर्थिक संकटलाई न्यूनिकरण गर्न सहयोग पुग्नेछ ।	१० प्रतिशत	शोयर खरिद गर्नु नपर्ने
	<b>चाडपर्व बचत :</b> सदस्यहरुले आफुले चाहेको जुनसुकै चाडपर्व मनाउने प्रयोजनको लागि राखिने बचतलाई चाडपर्व बचत भनिन्छ । यस्तो बचत आफु अनुकुल जतिसुकै रकम पनि जम्मा गर्न र फिक्न सकिने छ । हामी सबै नेपालीको चाडपर्व मनाउने क्रममा अधिक रकम खर्च गर्ने बानी भएको हुदा चाडपर्व मनाउन आर्थिक भार कम होस भन्ने अभिप्रायले यो बचत कार्यक्रम संचालन गरिएको छ ।	७ प्रतिशत	शोयर खरिद गर्नु नपर्ने
	<b>भ्रमण बचत :</b> धार्मिक तथा पर्यटकीय स्थलहरुको अध्ययन तथा अवलोकन गर्ने प्रयोजनले गरिने बचत लाई भ्रमण बचत भनिन्छ । यस्तो बचत आफु अनुकुल जतिसुकै रकम जम्मा गर्न र आवश्यक भएको बेला फिक्न सकिनेछ । बिषेशत यस प्रकारको बचत गर्ने बानी भएमा बुढेसकालमा धार्मिक तथा तिर्थस्थल (आन्तरीक तथा बाह्य) पर्यटन गर्ने कार्यलाई सहज बनाउनको लागि यस प्रकारको बचत गर्नेबानी बसाल्न सकेमा आर्थिक रुपमा सहज हुनेछ । ( भ्रमण पारिवारीक तथा संस्थागत दुवै हुनेछ यदि संस्थागत भ्रमण भएमा भ्रमण गर्दा लाग्ने खर्चमध्ये संस्थाको अवलोकन भ्रमण शिर्षकमा राखिएको रकमबाट गाडी भाडा र सामान्य आवासको खर्च भुक्तानी गर्न सक्ने छ । )	७ प्रतिशत	शोयर खरिद गर्नु नपर्ने

१०	शिक्षा (शैक्षिक) बचत : सदस्यका सन्तती वा आफ्नै उच्च शिक्षाको लागि चाहिने ठुलो रकमलाई लक्षित गरि निश्चित अवधी सम्म नभिकने गरि राखिने बचतलाई शिक्षा बचत भनिन्छ । यस्तो बचत लक्षित सन्तती वा आफ्नै उच्च शिक्षा हासिल गर्ने अवस्थामा वित्तीय चुनौतीको सामना गर्न नपरोस् भन्ने उद्देश्यले राखिन्छ । यस प्रकारको बचत जतिसुकै रकम राख्न र आवश्यक परेको बखत भिकन सकिनेछ ।	८ प्रतिशत	शेयर खरिद गर्नु नपर्ने
११	सुनगाभा सुनौलो भविश्य बचत : सदस्यका सन्तती, आसृत परिवार वा आफ्नै भविश्यमा आई पर्ने आर्थिक भारलाई न्यूनिकरण गर्दै सदस्यको जिवनस्तर र दैनिक जिवन संचालन गर्न सहजता पुर्याउने प्रयोजनले गरिएको बचतलाई सुनगाभा सुनौलो भविश्य बचत भनिन्छ । यस प्रकारको बचतमा जतिसुकै रकम राख्न र भिकन सकिनेछ । यस प्रकारको बचतको न्यनतम अवधी ५ वर्षको हुनेछ, ५ वर्ष पुगे पछिमात्र आवश्यक परेको बेला फिर्ता लान सकिनेछ ।	१० प्रतिशत	शेयर खरिद गर्नु नपर्ने
१२	स्वास्थ्य उपचार बचत : सदस्यका सन्तती, परिवार वा आफ्नै स्वास्थ्य उपचार गर्ने प्रयोजनले गरिएको बचतलाई स्वास्थ्य उपचार बचत भनिन्छ । भविश्यमा आउन सक्ने आर्थिक भारलाई कम गर्नको लागि यस्तो बचत गरीनेछ ।	७ प्रतिशत	शेयर खरिद गर्नु नपर्ने
१३	घरायसी उपकरण खरिद बचत : प्राविधीक उपकरणहरूको आवश्यकतालाई सहज रुपमा ब्यवस्थापन एवं परिपुर्ति गर्नको लागि निश्चित उपकरणहरू जस्तै कम्प्युटर, ल्यापटप, टी.वी., रेफ्रिजेरेटर, वासिङ्ग मेसिन लगायतका घरायसी प्रयोजनमा प्रयोग हुने उपकरणहरू खरिद गर्न सदस्यहरूले यस्तो बचत गर्न सक्नेछन् । विज्ञान र प्रविधीको पहुँचमा सबै सदस्यहरूको समान उपभोग र पहुँच बढोस भन्ने हेतुले यो बचत संचालन गरिएको गरिएको छ ।	७ प्रतिशत	शेयर खरिद गर्नु नपर्ने

### ऋण सेवा तर्फ

- १ कृषि तथा पशुपालन ऋणमा १४ प्रतिशत ब्याजदर लिइने ।
- २ महिला उद्यमशिलता विकास ऋणमा १२ प्रतिशत ब्याजदर लिइने ।
- ३ हायर पर्रचेजिङ्ग ऋणमा १५ प्रतिशत ब्याजदर लिइने ।
- ४ आकस्मिक ऋणमा १२ प्रतिशत ब्याजदर लिइने ।
- ५ स्वास्थ्यउपचारार्थ ऋणमा १४ प्रतिशत ब्याजदर लिइने ।
- ६ ब्यवसाय ऋणमा १५ प्रतिशत ब्याजदर लिइने ।
- ७ घर जग्गा खरिद, विक्रि ऋणमा १५ प्रतिशत ब्याजदर लिइने ।
- ८ सामाजिक ऋणमा १५ प्रतिशत ब्याजदर लिइने ।

नोट: सबै ऋण सेवाका प्रकारको विशेषताहरू संस्थाको विनियमा उल्लेख भए वमोजिम हुने छ ।

रणनितिक तथा ब्यवसायीक योजना कार्यशालाको

प्रतिवेदन तयारकर्ता:

गोपाल पौड्याल

(कोषाध्यक्ष)

सुनगाभा बचत तथा ऋण सहकारी संस्था लि.

इलाम ।

-समाप्त-